

2025년 새만금 매립지등 관리·처분계획(사료작물 일시사용) 공고

새만금 간척농지에 관하여 「농어촌정비법 시행령」 제12조 제2항 및 「매립지 등의 관리·처분에 관한 규정」 제11조에 따라 '25년 사료작물 재배를 위한 일시사용 대상자를 선정하고자 아래와 같이 관리·처분계획을 공고합니다.

1. 공 고 명: '25년 새만금 매립지등의 관리·처분계획(사료작물 일시사용) 공고
2. 시행기관: 한국농어촌공사 새만금사업단
3. 일시사용 대상
가. 군산지역

지역	공구	구역	구역명	면적	사용료(원절사)	비고
군산	1-1	피해	가-3	49.8 ha	8,152,090 원	5년차
			가-4	47.3 ha	7,742,850 원	
			가-5	48.4 ha	7,922,910 원	
			가-6	44.4 ha	7,268,120 원	
		일반	A-1	32.2 ha	5,271,030 원	
			A-2	34.1 ha	5,582,050 원	
			A-5	33.7 ha	5,516,570 원	
			A-6	35.1 ha	5,745,750 원	
			A-7	32.9 ha	5,385,610 원	
	1-2	피해	가-7	49.6 ha	7,668,270 원	5년차
			가-8	48.0 ha	7,420,910 원	
			가-9	49.1 ha	7,590,970 원	
		일반	A-10	33.2 ha	5,132,790 원	
			A-11	32.9 ha	5,086,410 원	
			A-12	32.3 ha	4,993,650 원	
			A-13	34.1 ha	5,271,940 원	

지역	공구	구역	구역명	면적	사용료(원절사)	비고
군산	2	피해	가-11	52.8 ha	7,202,650 원	2년차
			가-12	46.6 ha	6,356,880 원	
			가-13	49.6 ha	6,766,120 원	
			가-14	45.1 ha	6,152,260 원	
			가-15	44.5 ha	6,070,410 원	
			가-16	43.9 ha	5,988,560 원	
		일반	A-14	40.0 ha	5,456,550 원	
			A-15	36.4 ha	4,965,460 원	
			A-16	31.5 ha	4,297,030 원	
			A-17	36.3 ha	4,951,820 원	

나. 김제지역

지역	공구	구역	구역명	면적	사용료(원절사)	비고
김제	4	피해	나-1	54.0 ha	9,007,670 원	5년차
			나-2	46.6 ha	7,773,280 원	
			나-3	50.2 ha	8,373,790 원	
			나-4	48.4 ha	8,073,540 원	
		일반	B-1	30.2 ha	5,037,620 원	
			B-2	29.8 ha	4,970,900 원	
			B-3	29.9 ha	4,987,580 원	
			B-4	35.8 ha	5,971,750 원	
			B-5	36.7 ha	6,121,880 원	
			B-6	27.1 ha	4,520,510 원	
			B-7	30.9 ha	5,154,380 원	
			B-8	38.1 ha	6,355,410 원	

지역	공구	구역	구역명	면적	사용료(원절사)	비고
김제	5	피해	나-5	54.6 ha	9,107,750 원	8년차
			나-8	53.0 ha	8,840,860 원	
		일반	B-11	29.1 ha	4,854,130 원	
			B-12	24.5 ha	4,086,810 원	
			B-13	27.8 ha	4,637,280 원	
			B-14	30.4 ha	5,070,980 원	
	바이오	피해	나-9	42.8 ha	6,742,770 원	4년차
			나-10	45.4 ha	7,152,380 원	
			나-11	42.8 ha	6,742,770 원	
		일반	B-15	30.8 ha	4,852,280 원	
			B-16	28.7 ha	4,521,440 원	
			B-17	36.4 ha	5,734,510 원	
			B-18	34.3 ha	5,403,670 원	
			B-19	34.4 ha	5,419,430 원	
	6-1	피해	나-12	49.9 ha	6,936,460 원	2년차
			나-13	43.9 ha	6,102,410 원	
		일반	B-20	37.5 ha	5,212,770 원	
			B-21	38.1 ha	5,296,170 원	
			B-22	37.3 ha	5,184,970 원	
			B-23	35.6 ha	4,948,650 원	
			B-24	37.5 ha	5,212,770 원	
			B-25	37.0 ha	5,143,260 원	
			B-26	46.7 ha	6,491,630 원	
			B-27	28.7 ha	3,989,500 원	
			B-28	31.5 ha	4,378,720 원	

다. 부안지역

지역	공구	구역	구역명	면적	사용료(원절사)	비고
부안	4	피해	다-1	37.3 ha	5,989,800 원	5년차
	7-1	피해	다-14	52.3 ha	6,998,800 원	2년차
			다-15	54.6 ha	7,306,590 원	
			다-16	47.0 ha	6,289,560 원	
			다-17	47.5 ha	6,356,470 원	
	7-2	피해	다-2	48.3 ha	6,463,520 원	4년차
			다-4	47.6 ha	6,369,850 원	
			다-5	49.3 ha	6,597,340 원	
			다-6	55.8 ha	7,467,170 원	
			다-7	52.2 ha	6,985,420 원	
			다-9	35.2 ha	4,710,470 원	
			다-10	41.1 ha	5,500,010 원	
			다-11	52.9 ha	7,079,100 원	
			다-12	46.7 ha	6,249,410 원	
			다-13	49.3 ha	6,597,340 원	
	잼버리	피해	다-18	44.7 ha	5,981,770 원	2년차
			다-19	56.7 ha	7,601,000 원	
			다-20	49.5 ha	6,624,110 원	
			다-21	55.9 ha	7,480,560 원	
			다-22	41.2 ha	5,513,400 원	
			다-23	50.7 ha	6,784,690 원	
			다-24	43.9 ha	5,874,710 원	
			다-25	47.9 ha	6,409,990 원	
			다-26	41.2 ha	5,513,400 원	
			다-27	38.5 ha	5,152,080 원	
		일반	C-1	32.9 ha	4,402,690 원	
			C-2	28.8 ha	3,854,020 원	
			C-3	30.9 ha	4,135,050 원	
			C-4	29.6 ha	3,961,080 원	
			C-5	28.7 ha	3,840,640 원	
			C-6	24.5 ha	3,278,600 원	

※ 군산·김제·부안 소재 농업법인은 각 시·군 구역에만 참여 가능

4. 신청자격

<p>공통</p>	<ul style="list-style-type: none"> ○ 본 공고일(2025. 4. 9) 이전에 설립되고, 공고일 현재 해당 시·군(군산시/김제시/부안군)에 주된 사무소를 둔 영농조합법인 또는 농업회사법인 - 「농어업경영체 육성 및 지원에 관한 법률」 제16조(영농조합법인) 및 같은 법 제19조(농업회사법인)에 따라 설립된 법인 - 1세대 구성원은 군산시·김제시·부안군, 일반·피해농업법인 불문 1인만 참여 가능 (법인중복 불가) - 총출자금이 5천만원 이상인 법인 ○ 국가계약법 시행령 제76조(부정당업자의 입찰참가자격 제한)에 해당되지 아니한 자. ○ 사료작물 재배 계약사항 위반에 따른 참가자격 제한 제재를 받지 아니한 자. ○ 공고일 현재 농업법인 사업자로서 직영할 능력이 있고, 일시사용 신청 결격사유에 해당되지 않는 자
<p>일반 농업 법인</p>	<ul style="list-style-type: none"> ○ 영농조합법인은 조합원이 5인 이상인 법인으로서 조합원 모두 농업인임을 확인하여야 함 ○ 농업회사법인은 농업인 출자지분이 1/10이상인 법인
<p>피해 농업 법인</p>	<ul style="list-style-type: none"> ○ 영농조합법인은 피해농어업인이 25인 이상이며, 피해농어업인이 전체 조합원의 2분의 1이상인 법인. 단, 중전 피해농업법인 중 피해농어업인 사망자에 한하여 피해민 25인 미충족 인정(최근 참여한 피해농업법인 구성인 명부 기준) ※ 사망여부 확인을 위한 근거서류(사망진단서 등) 제출 필수 ○ 농업회사법인은 총원이 50인 이상이며, 피해농어업인이 총자본금의 51% 이상을 출자한 법인 * 피해농어업인은 새만금 사업으로 직접 피해를 입고 보상금을 수령한 자로서 보상여부 확인은 당해 간척사업 피해보상금 수령명부에 등재된 자로만 확인하며, 지위의 양도·상속은 배우자만 인정

5. 신청방법

- 가. 법인 대표자 또는 법인의 위임을 받은 조합원, 구성원은 신청기한 만료일시까지 공고에서 요구한 신청서류 및 자격을 구비하고, 매립지 등 일시사용 신청서에 법인 인감도장을 날인한 후 일시사용 신청서와 신청서류를 직접 제출하여야 합니다.
- 나. 일시사용 신청의 공정성 및 형평성 확보를 위하여 해당지구 영농조합법인의 조합원 또는 농업회사법인의 구성원은 2개 이상의 법인 중복 가입하여 일시사용을 신청하는 것은 인정하지 않으며, 1세대 구성원 중 1인만 일시사용 참여 가능, 중복가입자 및 1세대 2인 이상 포함 법인은 참여 신청 시 일시사용 신청에서 배제하거나 일시사용 대상자로 결정된 후라 하더라도 사료작물 일시사용 대상자 결정을 취소함.

6. 공고기간: 2025. 4. 9.(수) ~ 4. 25.(금)

7. 신청기간: 2025. 4. 9.(수) 09:00 ~ 4. 25.(금) 18:00까지 (우편접수 불가)

※ 접수 마감시간(18:00) 이후에는 신청 불가

- 가. 신청서 접수장소 : 한국농어촌공사 새만금사업단(3층) 대회의실
- 나. 신청서 접수시간 : 평일 근무시간 내(9:00~18:00, 토·일요일과 공휴일 제외)
- 다. 제출서류 : 접수 마감시간(18:00)까지 제출서류 미흡 시 접수 불가

- 사료작물 일시사용 일시사용 신청서 1부.
- 법인등기부등본 1부.
- 법인인감증명서 1부.
- 법인인감도장
- 신청자 신분증
- 법인 정관 및 출자 회의록 사본, 조합원·구성원 명부(주민등록번호 표기) 각 1통
- 조합원·구성원 주민등록등본 각 1부
- * 제출서류 유효기간: 1개월 이내
- 법인 중복가입 배제 각서 및 법인선택결정서(자필 작성) 1부
- 조합원 개인정보의 수집 및 이용에 관한 동의서(자필 작성) 각 1부

* 신청서류 미비 시 신청기간 내 보완을 완료하여야 접수 가능하니, 마감일에 임박한 신청으로 불이익을 받지 않도록 유의하시기 바랍니다

** 신청기간 내 접수증을 교부받은 법인에 한하여 검증 결과(적정 여부)를 일시사용 신청서(붙임1)에 기재된 연락처로 문자 통지('25. 4. 30.(수) 13시) 예정이며 서류 미비, 조합원·구성원 중복 등으로 일시사용 자격 요건에 미달되어 부적정 통지를 받은 법인은 추첨에 참여할 수 없습니다.

8. 사료작물 일시사용자 선정방법

가. 본 사업지역에 속하는 시·군 지역의 일반농업법인 및 피해농업법인은 소속된 시·군 대상지 내 1개 법인이 1개 구역만 일시사용 계약체결이 가능합니다.

나. 공개추첨으로 실시하고, 추첨순서를 정한 후 순서에 따라 추첨을 진행합니다.

9. 추첨 일시 및 장소

가. 추첨일시

추첨일자	지역구분	추첨지역 및 시간		비 고
2025. 5. 7.(수)	군산	피해(10:00~)	일반(14:00~)	추첨 시간 준수
2025. 5. 8.(목)	김제			
2025. 5. 9.(금)	부안			

* 추첨 시간까지 추첨 장소(새만금사업단 3층 대회의실)에 입실하지 못할 시 추첨 불가

나. 추첨장소: 한국농어촌공사 새만금사업단(3층) 대회의실

* 추첨연기 또는 취소의 공고는 한국농어촌공사 홈페이지 및 각 시군 지자체 게시판의 게재에 의할 수 있습니다.

다. 추첨방법 : 공개추첨(지역별 신청법인 순번 추첨 후, 순번대로 공구별로 구역추첨)

* 피해법인 추첨 후 잔여 피해구역 및 자격 미달 등으로 선정이 취소된 피해구역은 일반법인에 추첨권 부여

라. 추첨인 : 법인 대표자 또는 법인의 위임을 받은 조합원 및 구성원

10. 사용기간 및 사용료 납부

가. 사용기간: 2025. 계약일 ~ 2026. 5. 31. (약 1년)

나. 선정된 임차자는 선정일로부터 7일 이내 계약을 체결하여야 하며, 고지된 기일 내 사용료 전액을 납부하여야 합니다.

11. 유의사항

가. 공고문은 한국농어촌공사 홈페이지(<http://www.ekr.or.kr>), 신문 공고 및 지자체 게시판을 통해 확인 가능하고, 일시사용을 하려는 자는 사전에 반드시 그 내용을 숙지하여야 하며, 숙지하지 못하여 발생하는 책임은 전부 신청자에게 있습니다.

나. 간척지 특성상 염해 등 재배가 어려운 구간이 존재할 수 있으므로 반드시 현장답사를 해야 하고, 현장답사 미이행에 따른 책임은 일시사용자가 부담하여야 합니다.

* 현장설명은 별도로 실시하지 않으며, 배치도로 같습니다.(<http://www.ekr.or.kr>)

다. 신청기간 내 접수 완료된 법인에 한해 일시사용 구역선정 추첨에 응할 수 있으며, 1명의 대표자가 2개 이상의 법인을 소유할 경우 1개 법인만 신청 가능합니다.

라. 사료작물로 재배 가능한 작물은 수단그라스, 사료용피, 사료용옥수수, 호밀, 청보리, 이탈리아라이그라스로 단년생 작물만 경작하여야 하며 명시된 작물 외 사료 목적의 작물을 재배하려는 경우에는 새만금사업단과 사전 협의하여야 합니다.

마. 일시사용 농지의 무단전대, 농작업의 전부위탁, 경작권 양도 등 일시사용 계약서에서 규정한 사항에 의해 계약이 해제 또는 해지된 법인은 향후 일시사용 대상자 자격을 해당 법인 및 그 구성원까지 인정하지 아니하며, 해당 법인과 구성원이 계약해제·해지일 이후 설립·가입한 다른 법인도 일시사용 대상자 자격이 제한됩니다.

○ 주요 계약 해제·해지 사유

- 계약된 매립지등의 전대 또는 농작업의 전부 위탁 및 경작권의 양도행위
- 조사료 일시사용지내에서 사료작물 외 타작물 재배, 채종행위 등 타목적·타용도 사용
- 공작물의 설치 및 형질 변경, 시설물 훼손 등
- 협의되지 않은 가축분뇨 퇴·액비 및 화학비료 살포
- 허위·담합, 위·변조 또는 그 밖에 부정한 방법으로 사료작물 재배자로 선정된 경우
- 법인 운영 및 경작 관련 자료 제출 요구에 응하지 아니한 경우

바. 정당한 이유 없이 계약의 체결 또는 이행 관련 행위를 하지 아니하거나 방해하는 등 계약의 적정한 이행을 해치는 법인은 향후 일시사용 대상자 선정 시 입찰 참가자격 제한을 받을 수 있습니다.

사. 일시사용자는 계약체결 이후 전반적인 운영 및 관리에 관한 **영농계획서**와 법인 및 경작 상황에 관해 **자료제출 의무**가 있으며, 새만금 사료작물 재배 **환경관리대책**을 성실히 이행하고, 새만금사업단에서 권장하는 **완효성비료** 사용을 준수합니다.

○ **제출 대상 자료(계약체결 이후 자료)**

- **법인 구성 및 존속 관련 자료:** 농지원부, 법인등기부등본, 일시사용농지 농업 경영관련 자료, 농업법인 운영관련 자료, 법인소속 구성원의 인적사항 자료 (주민등록등(초)본, 가족관계 등록부) 등
- **경작 관련 자료:** 경작확인서, 영농일지, 종자·비료 구매영수증, 농작업 관련 증빙자료, 농기계임대·농작업위탁에 관한 자료(계약서, 대가지급 영수증, 입출금 확인을 위한 통장 사본 등), 곤포사일리지 판매 자료(공급 및 인수확인서, 판매 영수증, 전자세금계산서, 판매대금 입출금 확인을 위한 통장 사본 등) 등
- **실적 관련 자료:** 계절별(하계, 동계) 영농실적서

아. 본 사업은 새만금 토지이용계획 확정 전까지 임시로 진행되는 사업으로 향후 정부정책 등 여건 등에 따라 사업내용이 변경될 수 있으며, **계약기간 종료 이후 일체의 연고권(기득권 등)을 주장할 수 없고, 경작권을 매매 또는 양도·양수할 수 없습니다.**


자. 본 공고문에 특별히 언급하지 아니한 사항은 「공기업·준정부기관 계약사무 규칙」, 「국가를 당사자로 하는 계약에 관한 법률」, 「매립지등의 관리·처분에 관한 규정」, 「매립지등 관리·처분에 관한 지침」 등에 따릅니다.

12. 문의처 및 자료열람

- (문 의 처)한국농어촌공사 새만금사업단 유지관리부(☎ 063-540-5878)
- (자료열람)한국농어촌공사 홈페이지(<http://www.ekr.or.kr>)
☞ (열람경로) 사이버홍보→ 알림마당→ 공지사항

위와 같이 공고합니다.

2025. 4. 9.

 **한국농어촌공사 새만금사업단장**

[붙임1]

매립지등 사료작물 일시사용 신청서

접수번호		자격 유형	<input type="checkbox"/> 일반영농조합법인 <input type="checkbox"/> 일반농업회사법인 <input type="checkbox"/> 피해영농조합법인 <input type="checkbox"/> 피해농업회사법인	
신 청 인	주 소			
	연락처			
	법인명		법인등록번호	
일시사용 토 지	지역	군산	김제	부안
	공구	<input type="checkbox"/> 1-1 <input type="checkbox"/> 1-2 <input type="checkbox"/> 2	<input type="checkbox"/> 4 <input type="checkbox"/> 5 <input type="checkbox"/> 바이오 <input type="checkbox"/> 6-1	<input type="checkbox"/> 4 <input type="checkbox"/> 7-1 <input type="checkbox"/> 7-2 <input type="checkbox"/> 잼버리
일 시 사용목적				

※ 지역별 공구에 대해서는 다중선택이 가능합니다.(선택한 공구에 대해서만 추첨자격 부여)

- 붙임 1. 법인등기부등본(원본), 법인인감증명서(원본), 법인정관(사본), 출자회의록(사본) 각 1부
2. 법인 중복가입 배제 각서 및 법인선택결정서(**본인 자필**) 1부
3. 법인 조합원(구성원) 명부(주민등록번호 기재) 및 조합원(구성원) 전부 주민등록등본 각 1부
4. 조합원 개인정보의 수집 및 이용에 관한 동의서(**본인 자필**) 각 1부
5. 법인인감도장, 신청자 신분증 **지참**(신청서 제출 시)
- 법인대표가 아닌 자가 신청 시, 위임장 제출(위임받은 자 신분증 사본 제출)

본인은 새만금지구 ()지역 ()공구 매립지등을
일시사용 신청합니다.

2025년 4월 일

법 인 명 :

(법인인감 인)

[붙임2]

위임장

☐ 위임자

○ 성 명 :

○ 주민등록번호 :

○ 주 소 :

☐ 위임받은 자

○ 성 명 :

○ 주민등록번호 :

○ 주 소 :

위임자 성 명 (주민번 호 앞- 주민번호 뒤)는 『2025년 새만금 매립지등 관리·처분계획(사료작물 일시사용) 공고, 2025.04.09.(한국농어촌공사 새만금사업단 공고 제2025-19호)』 시행에 따른 일시사용 대상자 선정과 관련하여,

위임받은 자 성 명 (주민번 호 앞- 주민번호 뒤)에게 사료작물 일시사용 대상 신청에 관한 모든 권한을 위임하며, 이로 인한 민·형사상 어떠한 이의제기를 하지 않을 것을 약속합니다.

2025. . .

위임자

(인)

한국농어촌공사 새만금사업단장 귀하

※ 사업신청 시 법인대표가 아닌 자가 신청 시, 위임장 제출(위임받은 자 신분증 사본 제출)

[붙임3]

【각서(대표자만 작성) 및 법인선택결정서(구성원 전체 작성)】

각 서

본인은 ○○영농조합법인(농업회사법인) 대표자로서 간척농지 사료작물 일시사용 신청함에 있어서 한국농어촌공사에서의 사료작물 일시사용의 공정성과 형평성 확보를 위하여 소속 구성원이 각자 1개의 법인에만 참여하여 사료작물 일시사용을 신청하도록 한 취지를 충분히 숙지하고 이를 적극 수용하기 위하여

우리 법인 구성원 중 다른 법인에 중복 가입되어 있는 구성원들이 금번 간척농지 사료작물 일시사용 신청 시, 우리 법인만의 구성원으로 일시사용 신청한다는 뜻을 명백히 하기 위하여 별지 “법인 선택결정서”를 제출하며

만약, 이를 위반하고 2개 이상의 법인에 중복가입하여 중복 일시사용 신청한 사실이 발견되어 일시사용 신청의 배제 또는 일시사용 결정을 취소하더라도 어떠한 이의를 제기하지 않을 것을 본 각서로 확인합니다.

붙임 : 법인 선택결정서 1부.

2025년 4월 일

○○ 영농조합법인(농업회사법인) 대표자 (인)
(법인주소 :)
(법인번호 :)

한국농어촌공사 새만금사업단장 귀하

법인 선택 결정서					
소속 구성원 인적사항				선택결정 법인명칭	확인인 또는 서명
성명	주소	생년월일	연락처 (휴대폰 및 자택)		

※ 본 결정서는 조합원 1인이 여러 농업법인에 조합원으로 참여하고 있는 경우, 법인 중복선택 불가에 따라 참여하고자 하는 법인 1개만 선택하여 참여할 수 있도록 하기 위함이며, 반드시 **본인이 자필로 작성**하고 서명 또는 날인하여야 함.
(조합원 모두 작성 필수)

[붙임4]

【개인정보의 수집 및 이용에 관한 동의서(구성원 전체 작성)】

개인정보 수집 및 이용 동의서

【 개인정보의 수집 및 이용에 관한 사항 】

수집·이용목적	조성토지관리처분 사업(매각, 임대, 일시사용 등) 수행을 위한 목적 외로 사용하지 아니함
수집항목(필수항목)	성명, 전화번호, 주소, 주민등록번호, E-mail주소
개인정보의 보유 및 이용기간	조성토지관리처분사업 업무처리 종료시
개인정보 제공동의 거부권리 및 거부에 따른 불이익 내용 또는 제한사항	귀하는 개인정보 제공동의를 거부할 권리가 있음. 다만, 개인정보 및 고유식별정보의 수집 및 이용에 동의하지 않을 경우 매각, 임대, 일시사용 계약이 어려울 수 있음

개인정보의 수집 및 이용에 동의하십니까?

☐ 동의함

☐ 동의하지 않음

【 고유식별정보의 수집 및 이용 동의 】

수집·이용목적	조성토지관리처분 사업(매각, 임대, 일시사용 등)수행
수집항목(필수항목)	주민등록번호
개인정보의 보유 및 이용기간	조성토지관리처분 사업 업무처리 종료시
고유식별정보 제공동의 거부권리 및 거부에 따른 불이익 내용 또는 제한사항	귀하는 고유식별정보 동의 거부 권리가 있으며, 거부 시 매각, 임대, 일시사용 계약이 어려울 수 있음
관련근거	「한국농어촌공사 및 농지관리기금법」 제47조(자료제공 등의 요청) 「농어촌정비법 시행령」 제96조의2(고유식별정보의 처리)

고유식별정보의 수집 및 이용에 동의하십니까?

☐ 동의함

☐ 동의하지 않음

2025년 4월 일

동의인

(서명 또는 인)

한국농어촌공사 새만금사업단장 귀하

[붙임5]

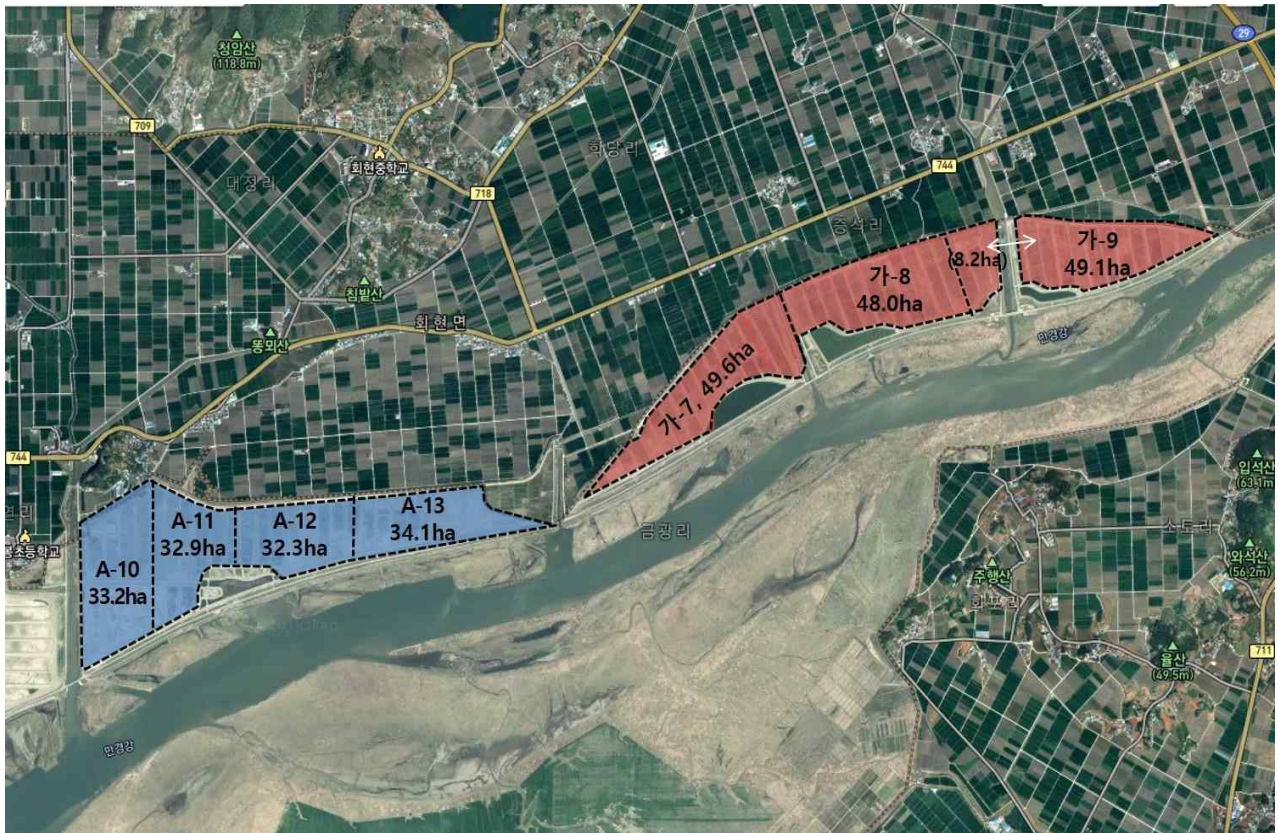
【사료작물 구역배치도】



【사료작물 재배 추진 위치도】



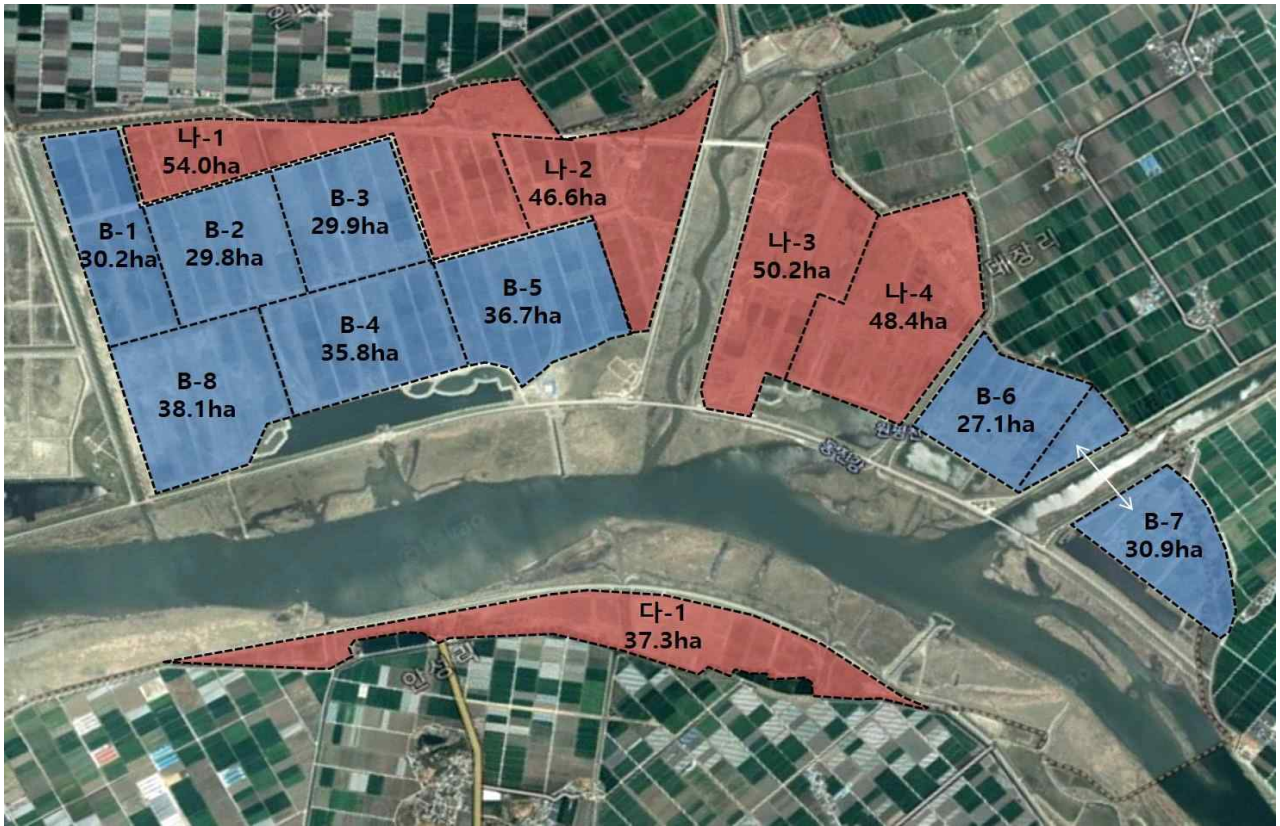
[1-1공구, 416ha]



[1-2공구, 279ha]



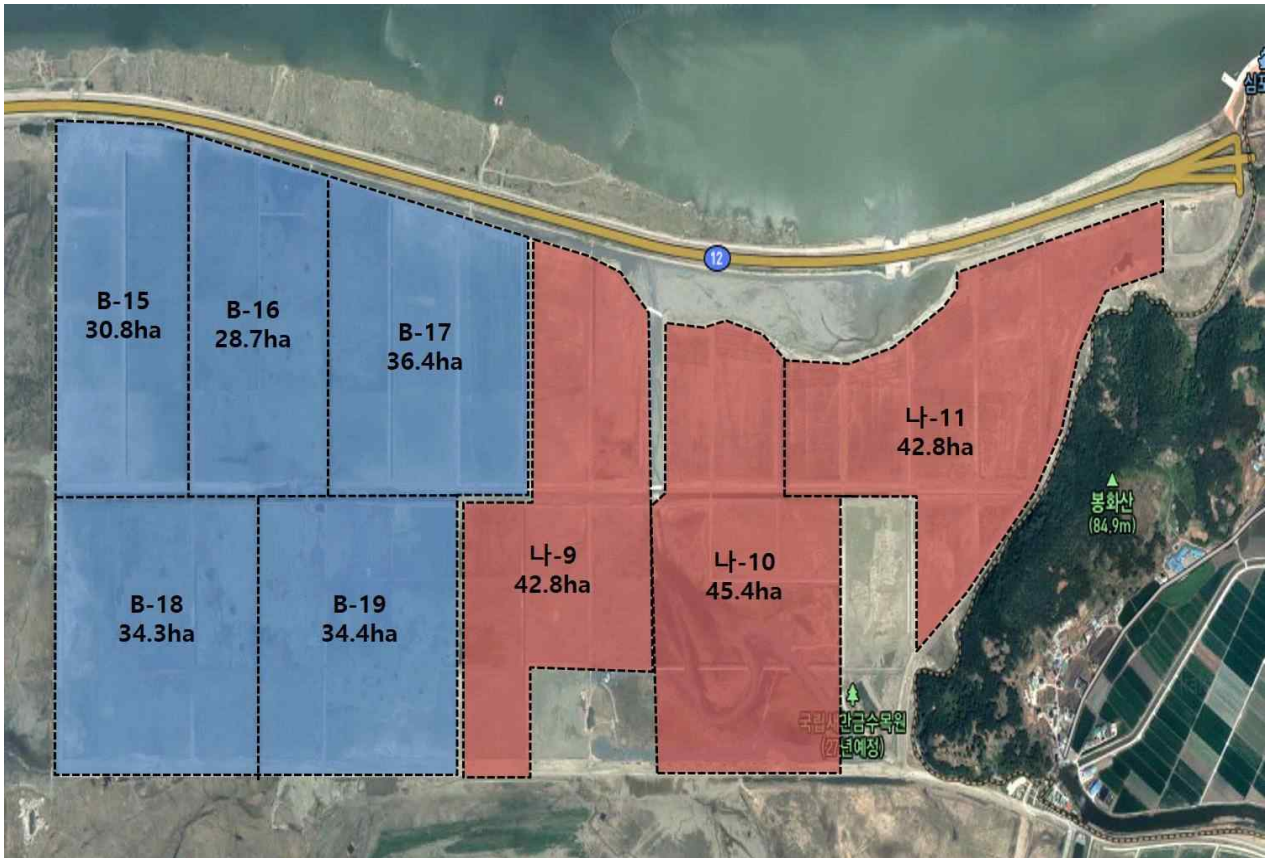
[2공구, 427ha]



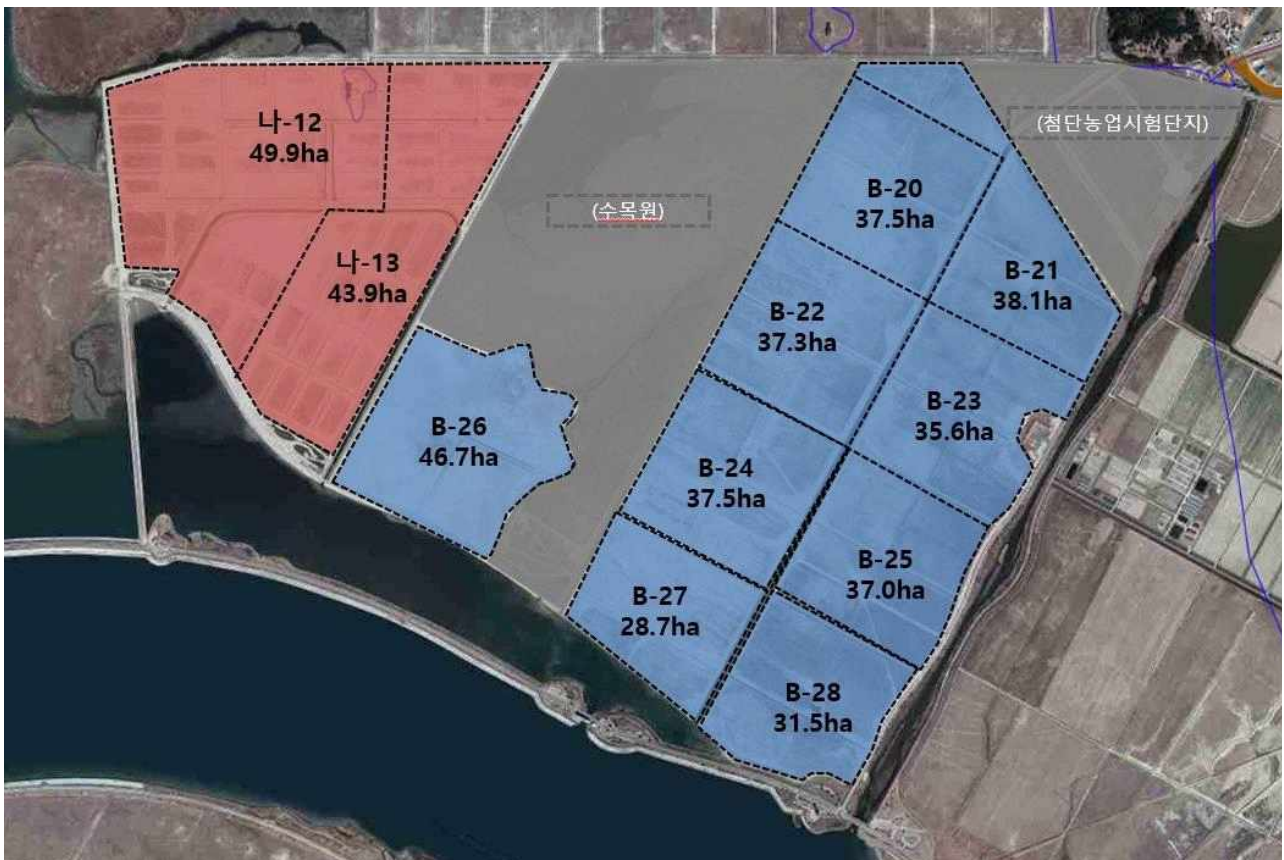
[4공구, 495ha]



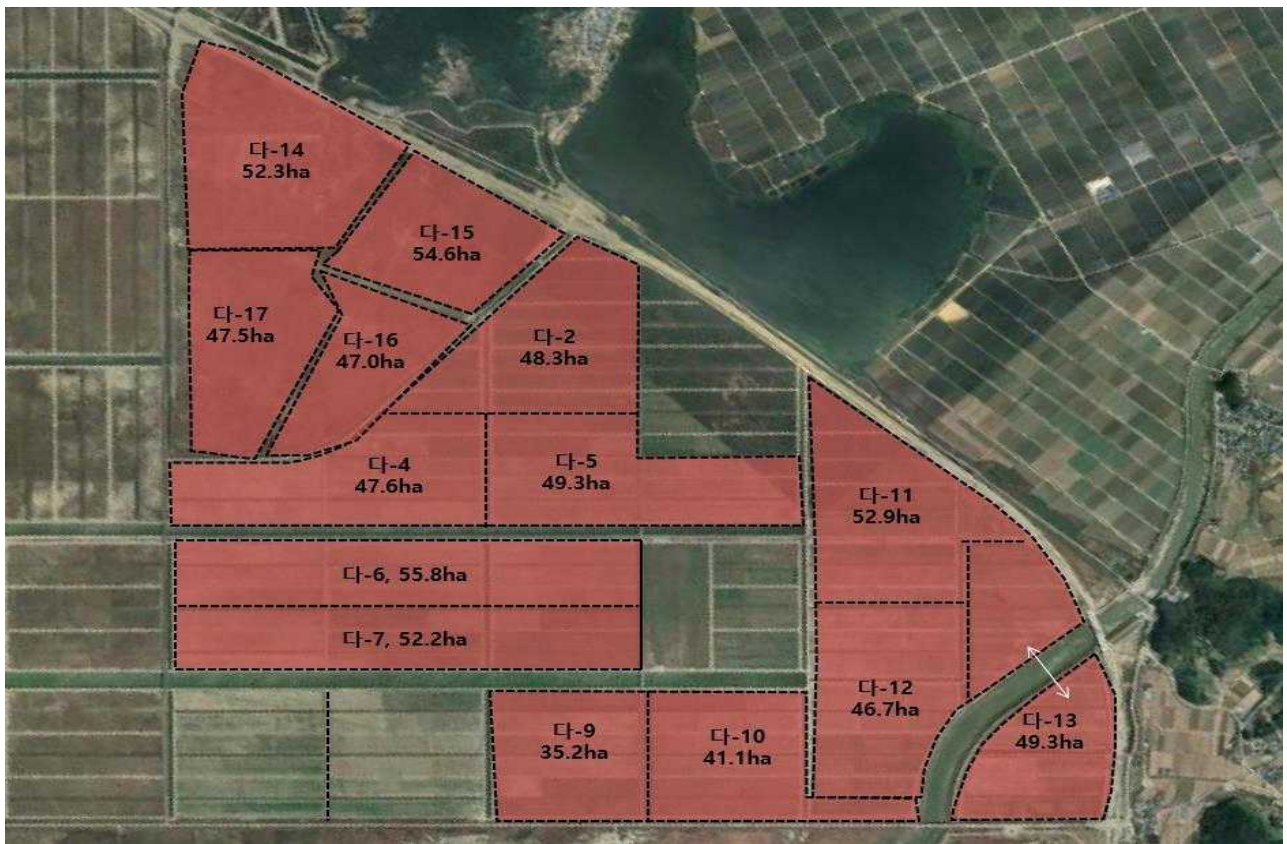
[5공구, 219ha]



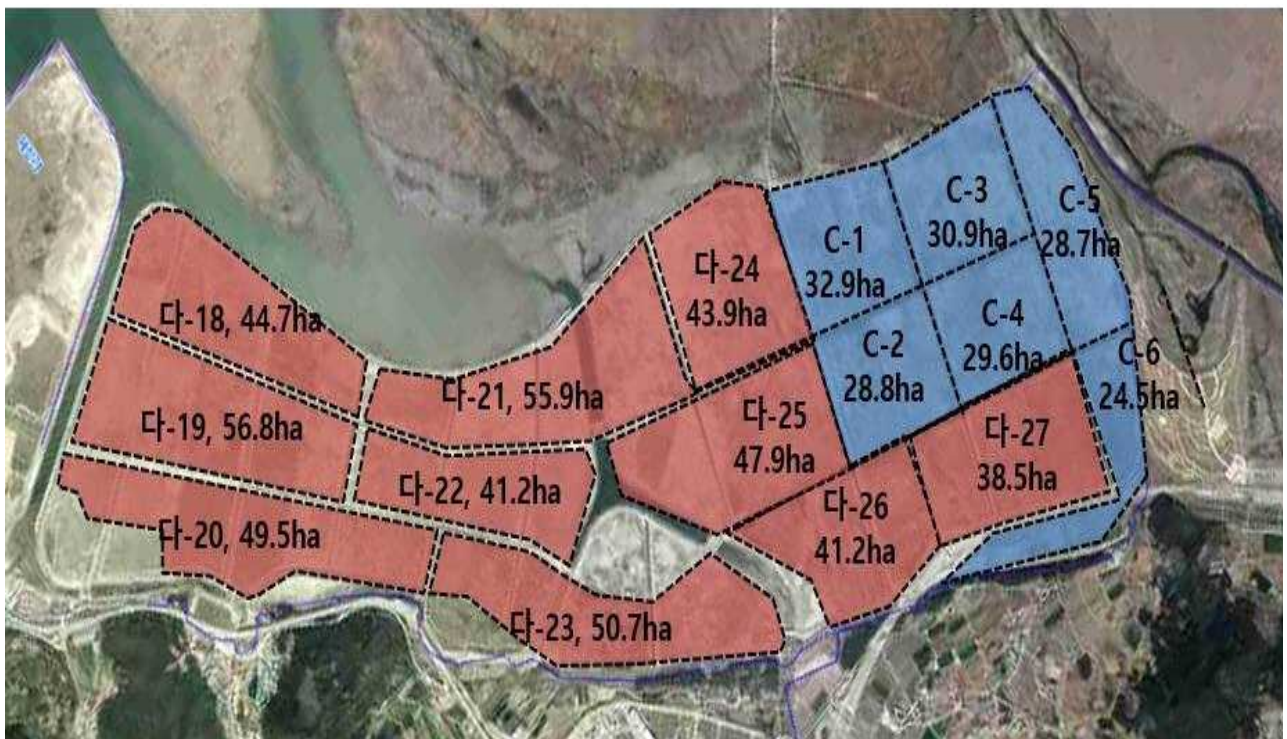
[바이오공구, 296ha]



[6-1공구, 424ha]



[7-1(201ha)공구, 7-2(478ha)공구]



[잼버리, 646ha]