

군산 새만금 수산식품 수출가공 종합단지 미래전략 및 관리운영 실행계획 수립

[최종보고회]

2025. 10.



군 산 시
수 산 산업과



종합학술연구·공인원가계산용역기관
(사)지방자치정책연구원



CONTENTS

군산 새만금 수산식품 수출가공 종합단지 미래전략 및 관리운영 실행계획 수립

[최종보고회]

I 군산 새만금 수산식품 수출가공 종합단지
【미래전략 및 관리운영계획】

II 군산 새만금 수산식품 수출가공 종합단지
【사업현황 및 시설별 기능】

III 군산 새만금 수산식품 수출가공 종합단지
【관리운영계획】

IV 군산 새만금 수산식품 수출가공 종합단지
【결론】

V 부록



I

군산 새만금 수산식품 수출가공 종합단지 【미래전략 및 관리운영계획】

미래전략 및 관리운영계획

- 1.1. 추진배경
- 1.2. 추진전략
- 1.3. 세부 실행 방안
- 1.4. 맺음말



Contents



I. 추진배경	3
II. 추진 전략	4
III. 세부 실행 방안	5
IV. 맺음말	13

사업추진 주요 경과 보고

- 2018~2019.05. 군산시 어촌·수산업 2030발전계획 수립
- 2019. 03. 새만금산업단지 사업부지 확보(협약체결)
- 2022. 03. 해양수산부 스마트 수산가공 종합단지 공모사업 선정
- 2023. 06. 스마트 수산가공 종합단지 및 해수 인배수 설계용역 착공
- 2023. 12. 새만금개발청 입주심사위원회 통과(공공부지 1만평 매입)
- 2024. 03. 새만금산업단지 관리계획 변경 고시 - 군산시 위임
- 2024. 04. 수산식품단지 지정 및 관리 기본계획 수립 고시
- 2024. 07. 새만금 수산식품 수출가공 종합단지 입주심사 및 업체 선정(12개소)
- 2024. 08. 군산시 적극행정위원회, 수산식품단지 내 사도개설허가 심의 의결
- 2025. 03. 새만금 수산식품 수출가공 종합단지 관리운영 실행계획 용역 착수
- 2025. 10. 새만금 수산식품 수출가공 종합단지 관리운영 실행계획 용역 최종보고



I. 추진배경

✓ 대내외 여건 변화와 새 정부정책과 국정과제에 **선제적 대응**하겠습니다.



수산업 가치 **패러다임 전환**



구조적 변화 대응 **정책 방향**



김 산업 활성화 **선점, 지속 대응**



**글로벌 K-씨푸드 수출전략-기
제조기업 AI 팩토리전환 - 21**



대응전략

국내 최초 스마트 기술 기반수산물식품단지 추진



목표

글로벌 K-씨푸드 선도 도시 군산 실현



II. 추진전략 : 글로벌 K-씨푸드 선도도시 군산!

✓ 5대 전략 목표 달성으로 “글로벌 K-씨푸드 선도도시 군산”을 실현하겠습니다.



국내최초 스마트 수산가공센터 & 수산식품 집적화단지 실현

- 스마트 HACCP기반 수산식품단지 조성 및 K-씨푸드 선도



군산 김의 일본 프리미엄 시장 진출 확대로 획기적 성장 촉진

- 고부가가치 김산업 수출전략기지 구현



국립 군산대학교 RISE사업단 리빙랩 프로젝트 추진

- 지역 거점대학 및 식품연구기관 협업·연계 구축

과 함께 대학이 성장한다

RISE

지역혁신중심 대학지원체계



기후변화 선제 대응 미래 수산 신산업 선점

- 육상 김, 대체 단백질 등 미래 신산업 육성기반 구축



수산식품 글로벌 허브(SGF) 구축으로 세계 시장 선도

- 신항만, 국제공항 등 인프라 활용 극대화



Ⅲ. 세부 실행 방안 / 1단계 : 선도 전략

✓ 스마트 HACCP 기반 수산식품 스마트화를 **선도**하겠습니다.

군산 새만금 수산식품 수출가공 종합단지

1

전국 최초 해양수산부 공모 선정
스마트 수산가공단지 조성

2

국내 최초 스마트 HACCP 적용
수산식품 전문단지 건립

3

전북특별자치도 최초
수산식품 가공 R&D 연구단지

4

K-씨푸드 수출산업 선도
군산 새만금 수산식품 집적화 단지 조성



Ⅲ. 세부 실행 전략 / 1단계 : 선도 전략

✓ 수산전문식품단지 실현으로 글로벌 K-씨푸드 수출을 **선도**하겠습니다.

선도

국내 최초 수산가공 전문 군산 새만금 수산식품 종합단지



▶ 사업목적

- ✓ 새만금 산단 내 전북 최초 수산식품단지 조성
- ✓ (규모) 133,000m² / with. 육상 김 테스트베드

▶ 추진경과

- ✓ (2022~26) 스마트수산가공센터 공모선정, **추진 중**
- ✓ (2023~26) 해수인배수기반시설 **조성 중**
- ✓ (2024.04.) **군산시, 전국 최초 지자체 관리기관 선정**

▶ 성과

- ✓ (2025~2030) 육상 김 융복합 테스트베드 공모선정, **추진 중**
- ✓ (기업 유치) 마른김 등 민간 11개 유치 확정/
투자 2,422억원, 고용 500명
- ✓ (기타) 김 산업 진흥구역(50억원) 지정 등 **국가사업 추진 중**

기업 유치 확대
지역 수산기업
첨단화 모델

지역 수산업 활성화
수산식품 기반
선순환구조 구축

기후변화
대응 플랫폼
새만금 개발 연계
시너지 창출

Ⅲ. 세부 실행 전략 / 1단계 : 활성화 전략-군산형 수산식품 리빙랩 프로젝트 구축

✓ RISE 협업 체계로 지역거점 대학과 함께 지역현안 해결을 선도하겠습니다.

고차 연구 장비 및 인력 부족

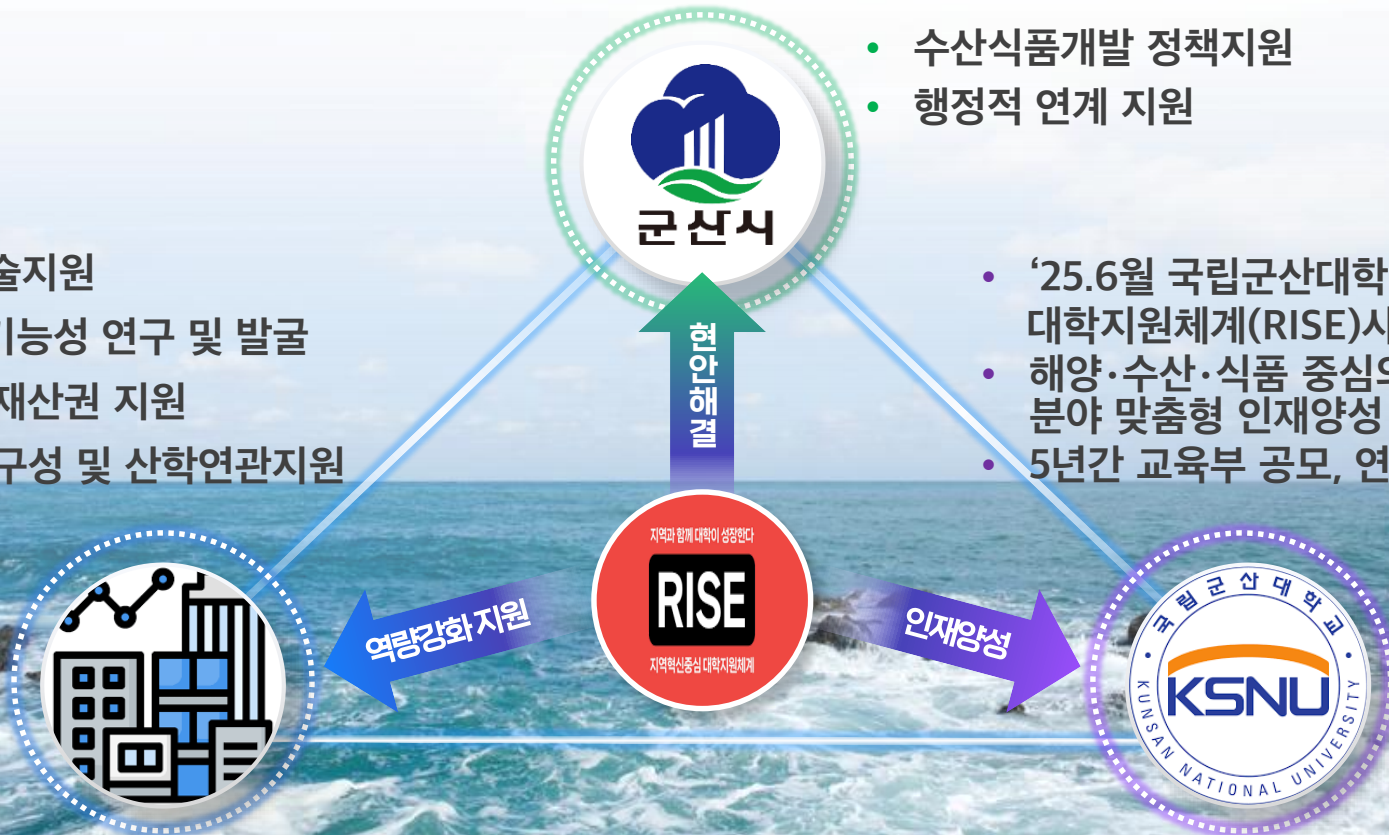
지역 현안사업 연계 수행 필요

군산형 산-학-관 체계
구축으로 해결

- 분석·검증 기술지원
- 수산식품소재 기능성 연구 및 발굴
- 마케팅 및 지적재산권 지원
- 리빙랩 협의체 구성 및 산학연관지원

- 수산식품개발 정책지원
- 행정적 연계 지원

- '25.6월 국립군산대학교 지역혁신중심 대학지원체계(RISE)사업 선정
- 해양·수산·식품 중심의 수산식품 가공수출 분야 맞춤형 인재양성 등
- 5년간 교육부 공모, 연 1억원 지원



Ⅲ. 세부 실행 전략 / 1단계 : 선도 전략 - 일본 김 시장 진출

✓ **일본 프리미엄 김 시장 진출 확대**로 군산 김 산업을 획기적으로 **선도**하겠습니다.



일본 김 시장 여건 및 **한계**

- 기후변화로 일본 물김 생산 감소 추세
- 일본의 수입쿼터 제한으로 일본 내수 소비량 대응 급급

일본 김 시장 진출 전략

군산시 전략

- 국내 유통 단가보다 고가로 유통되는 **일본 프리미엄 마른 김 시장 개척**
- **고품질 김 수요에 맞는 선진장비 도입으로 수출시장 선점**

군산 새만금 수산식품단지에서 생산된 제품을 전세계로 수출 : K-씨푸드 수출전략

Ⅲ. 세부 실행 전략 / 1단계 : 선도 전략 - 일본 김 시장 진출

✓ 일본 프리미엄 김 시장 진출 확대로 군산 김 산업을 획기적으로 선도하겠습니다.

타 지자체

가공용 해수/담수 공급 및 폐수처리 체계 미비



해남 김 공장 물 부족 심화... 근본대책 세워야



김 가공공장 폐수 배출 오염 심화



군산시



풍부한 용수 사용과 공공폐수처리장 직결 **강점**

- 단지 전용 해수 인배수 시설 신설+공공처리장 인접



김가공 경쟁력 비교

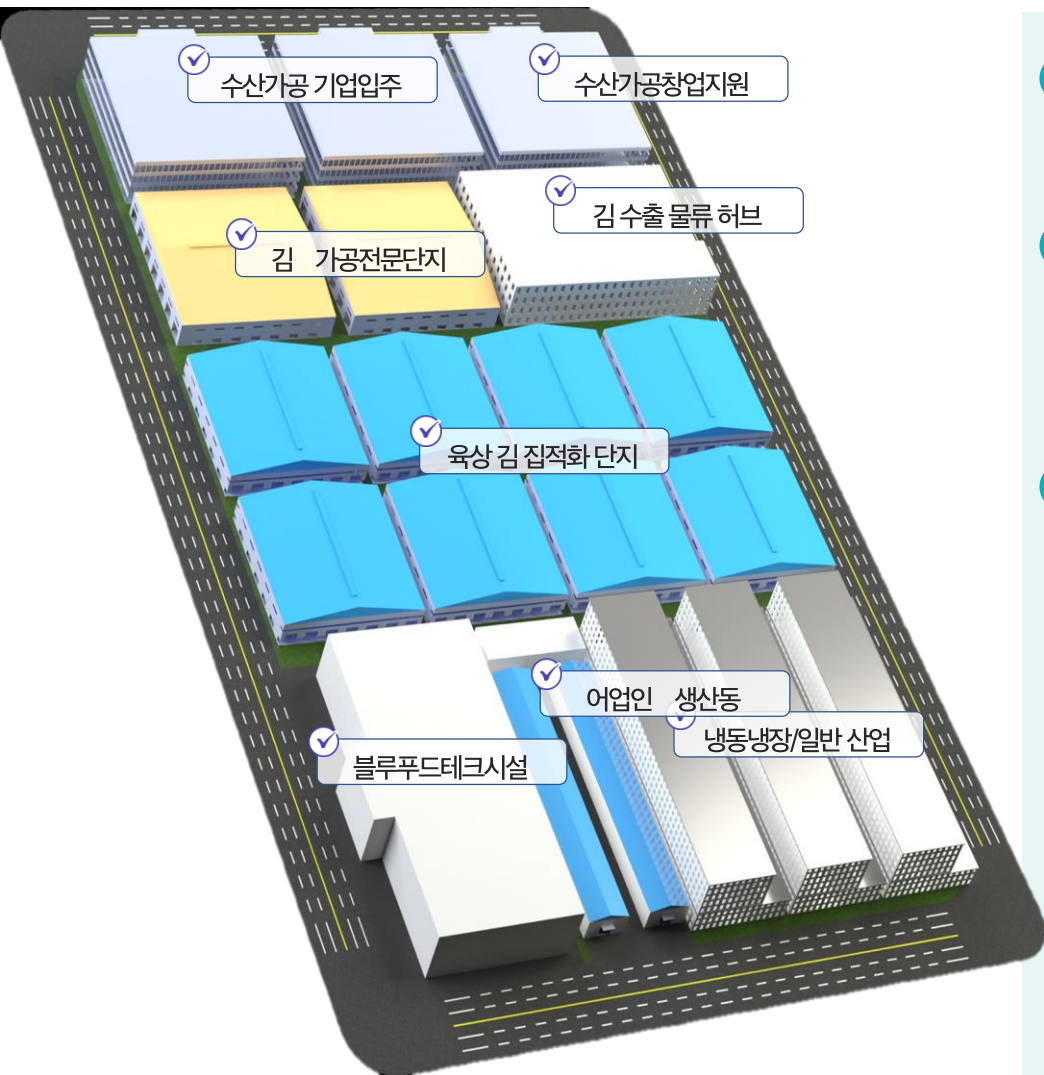
타 지역이 갖지 못한 **수자원 인프라** 보유와
신규 공장 도입으로 **고품질 김 생산기반** 마련

일본 **프리미엄 김 시장** 진출을 위해
일본 **품질 규격**에 맞는 생산장비 직접 도입, 생산

Ⅲ. 세부 실행 전략 / 2단계 : 확산 전략

✓ 글로벌 육상 김 산업 육성 등 블루푸드테크산업으로의 확산을 주도하겠습니다.

블루푸드테크 육상 김 집적화 단지



사업목적

- ✓ 1단계 새만금 수산식품단지 확산 / (규모) 132,000㎡
- ✓ 육상 김 스마트양식 집적화 단지 및 블루푸드테크 실증단지

추진경과

- ✓ (2025.2월) 새만금산단 추가용지 업무협약
- 새만금개발청, 농어촌공사, 전북자치도, 군산시, 풀무원, 어업인
- ✓ (2025.5월) 육상 김 R&D사업(풀무원) 선정

성과

- ✓ (2026) 새만금산단 내 관리기관 포함 예정(군산시)
- ✓ (2026) 수산식품고차가공단지 2차 민간분양 7~10개소 공고
- ✓ (2027~32) 푸드테크 육상 김 집적단지 / 66,000㎡



Ⅲ. 세부 실행 전략 / 2단계 : 확산 전략

✓ **글로벌 육상 김 산업 육성 등 블루푸드테크산업으로의 확산을 주도하겠습니다.**

육상 김 양식산업 육성 전략(80%)

연구사업 개요

- ✓ 사업명 : 지속가능한 우량 김 육상 양식 기술개발
- ✓ 사업기간 : 2025~2029년(3+2)
- ✓ 총사업비 : 350억 원(국비 350)
- (실증시설) 지역 2개소 이상 실증시설 구축
- ✓ 수산식품단지 융복합부지(풀무원)
⇒ 2과제 연구부지 선정(국비 230억원)

공모선정 결과	2과제 (시스템 구축)	새만금수산식품단지 - 풀무원 입주부지(3천평)
------------	-----------------	-------------------------------------



순환여과식 김 양식 수조
(10,000L)

관련 기술

실증단지 조성



대체육/배양육 푸드테크 육성 전략(20%)

- ✓ 사업명 : 대체해조육 및 수산배양육 기술개발
- ✓ 사업기간 : 2024~2028년
- ✓ 총사업비 : 143억원
- ✓ (경과) 군산대 참여 중 → 28년 이후 실증센터 유치, 조성



Ⅲ. 세부 실행 전략 / 2단계 : 확산 전략-글로벌 물류허브(SGF) 구축

✓ 새만금 SGF의 **글로벌 식품분야**를 군산시가 **주도**하겠습니다.

K-식품 BELT (구상도)



글로벌 물류 허브 새만금 글로벌 푸드 허브(SGF)

◎ | (주관) 농림축산식품부 / 새만금개발청

새만금 개발 방향



① 글로벌 식품

② 첨단전략산업

③ 관광·MICE
등 3대 허브

◎ | (목표) K-식품 산업벨트 구상, **글로벌 수출입 전진기지** 조성 목표

◎ | (전략) 군산 새만금 신항 연계, **식품가공+물류·수출의 통합 허브(Hub)** 구축



군산 새만금 수산식품단지를 거점으로
SGF 조기 활성화 및 군산 새만금 신항만 연계 전략으로 추진



 군산시는 준비가 되었습니다.



II

군산 새만금 수산식품 수출가공 종합단지 【사업 현황 및 시설별 기능】

II

사업현황 및 시설별 기능

- 2.1. 군산 새만금 수산식품 수출종합단지 개요
- 2.2. 사업 추진 현황
- 2.3. 주요 시설 기능

2.1. 군산 새만금 수산식품 수출종합단지 개요

군산 수산업의 지속 성장과 미래 고부가가치 신산업 육성 기반 모델이 될
“군산 새만금 수산식품 수출단지의 합리적인 운영계획과 미래전략 수립 필요”

지역 특화 산업단지



스마트 수산물 가공



미래 新(신) 산업 기반

- 김산업 및 융복합 산업 : 6개소(9필지)
- 수산식품가공용지 : 4개소(5필지)
- 냉동냉장업 : 1개소(1필지)

군산 새만금
수산식품
수출가공
종합단지



군산수산업어촌식품
산업 혁신발전 2030계획
2019년



지역수산업활로모색
2022, 대한지방자치뉴스



스마트수산물가공단지지정
2022, 해양수산부



새만금 수산식품 수출가공단지 조성 본격화
2023. KBS / 2024. 전북도민일보



입주업체모집
2024, JTJ



육상김 집적단지 확정
2025. 5월

위 치

전북 군산시 새만금 산단 2공구 산46

규 모

133,040㎡ (4만평)

사업기간

2022년 ~ 2026년

조성계획

김 산업 및 융복합, 수산식품가공, 냉동냉장용지

운영관리

군산시 수산산업과

2.2. 사업추진 현황 / 공공부지 현황

구분		
공공 지원 시설	A. 스마트 수산가공센터	A-1 로비 · 스마트팩토리 공장
		A-2 R&D 연구개발센터 · 파일럿플랜트
		A-3 협력지원센터
		A-4 인큐베이터 창업센터
	B. 스마트 APT형 임대가공공장	B-1 스마트 APT형 임대가공공장
공공 기반 시설	C. 해수 인·배수 기반시설	C-1 해수 인·배수 공급시설
		C-2 세척수 공동배출시설
	D. 내부도로 및 기반 시설	

A·B

스마트 수산가공센터 · APT형 임대가공공장

- 규모 : 약 4,332㎡
- 재원 : 383억 원 (부지 매입비 50억 원 별도, 공사 발주 진행 중)
- 진행사항 : 22년 ~ 26년 하반기(12월) 준공 예정

C

해수 인·배수 기반 시설

- 규모 : 배수관 및 취수관 각 2.5km x 2 = 5km, 총 10km
- 재원 : 221억 원 (해수 인·배수 191억, 공동배출시설 30억)
- 진행사항 : 23년 ~ 26년 상반기 준공 예정

D

내부도로 및 기반 시설

- 위치 : 새만금 국가산업단지 2공구 일원
- 재원 : 40억 원 (공사 진행 중)
- 진행사항 : 25년 초 ~ 25년 하반기 준공 예정

2026년 하반기 전체 준공 완료 예상

2.2. 사업추진 현황 / 공공부지 현황

군산 새만금 수산식품 수출가공 종합단지 **필요성**

- 1) **가공시설 부재**에도 불구하고 **군산산 수산물 선도적 역할**
- 2) 전북관내 식품 기관 **농산물** 위주로 **편중되는 실정**
- 3) **AI 기반**의 식품산업 개편, 제조 특화 **스마트공장 필요성 대두**

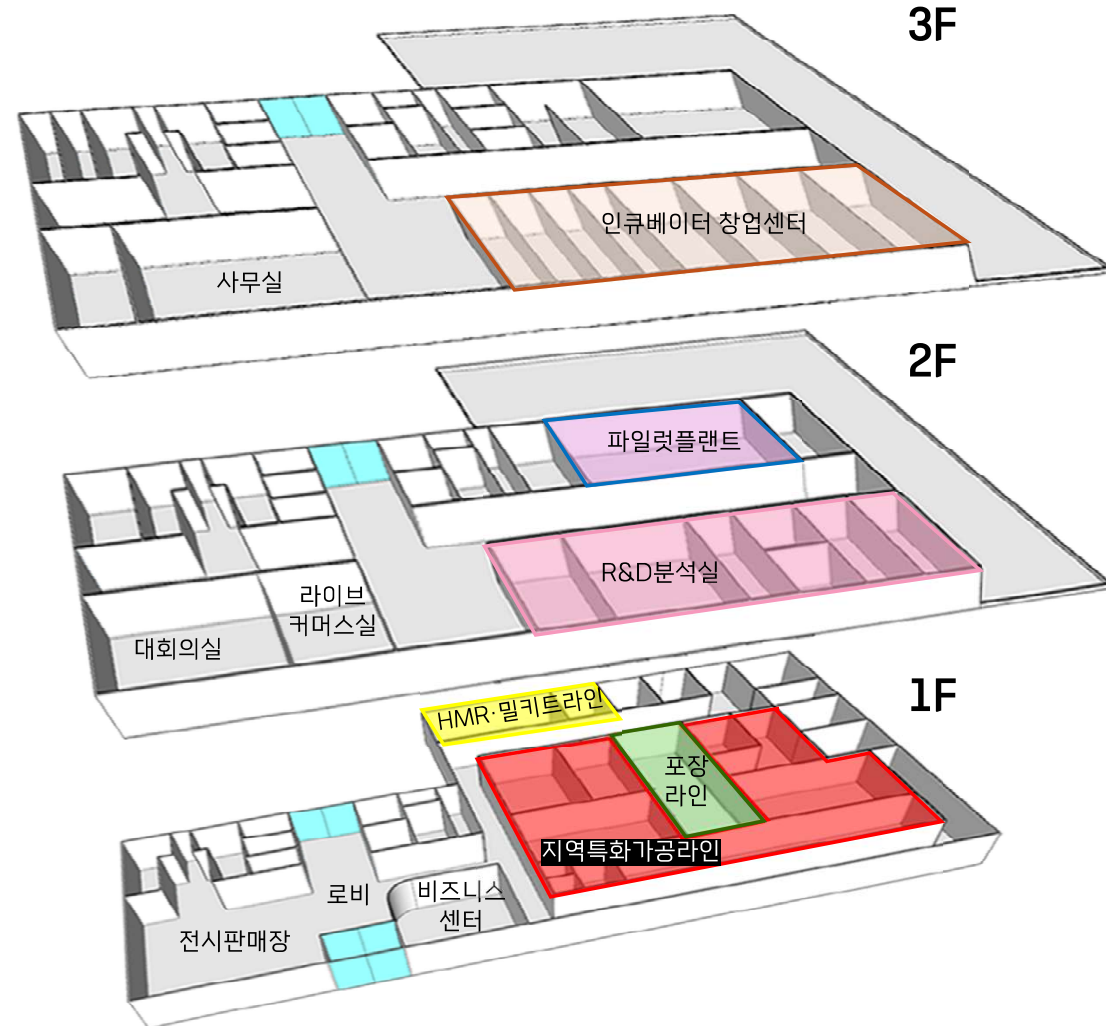
군산 새만금 수산식품 수출가공 종합단지 **추진현황**

- 1) 수산가공 제조전문 **스마트HACCP 적용 스마트팩토리** 구축
- 2) **수산물 전문** R&D 연구개발센터 구축(단지 내 26개 기업 확보 예정)
- 3) 군산 자체개발 **"수산가공식품 레시피&BI" 지원**
(해물볼카츠, 어만두, 홍어밀키트, 홍어튀김&칩스, 꽃새우 김국 등)

군산 새만금 수산식품 수출가공 종합단지 **정책비전**

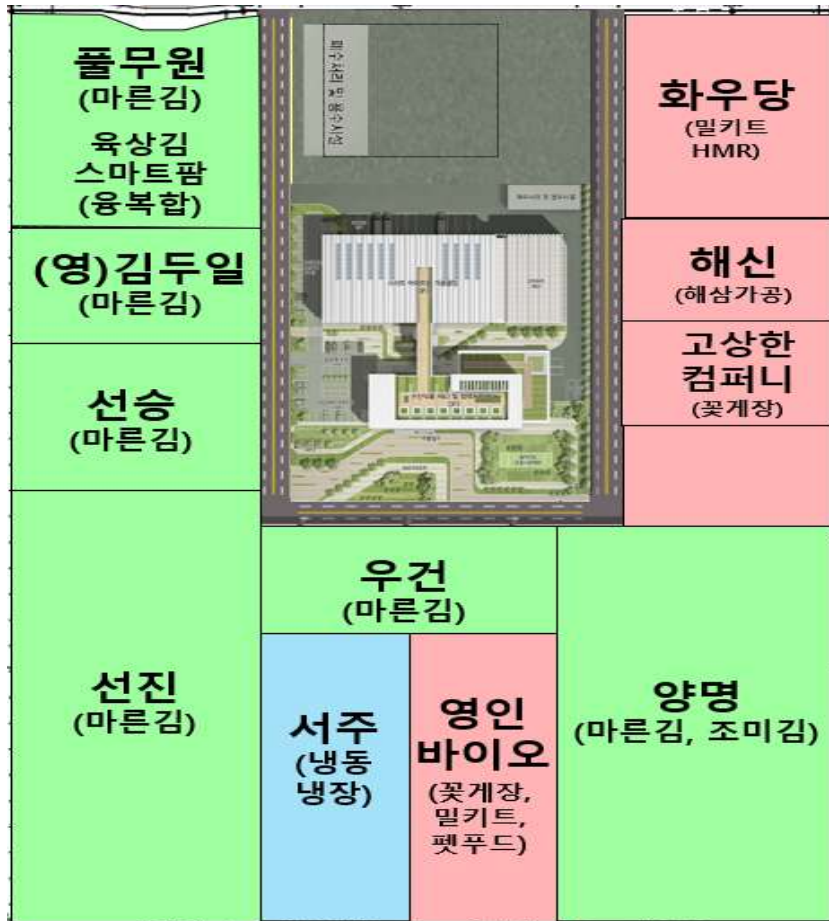
- 1) 군산을 넘어 전북자치도, 대한민국 대표 **스마트 수산가공 선도**
- 2) 수산식품 R&D(연구분석+시제품개발) **연구인력육성 및 역량 강화**
- 3) 세계 최초 육상 김 집적화단지, 새만금 글로벌 식품허브 및 신항만 연계 발판

■ 군산 새만금 스마트수산가공센터(본관) 평면도



2.2. 사업추진 현황 / 민간부지 현황

수산식품단지(민간부지) 업체배치도
(2022~2026)



민간부지 입주기업(11개) 선정 완료



2.3. 주요시설 기능 / A. 스마트 수산가공센터 - 스마트팩토리



핵심 기능

로비
수산식품 전시 및 홍보·판매

지역특화가공라인
서해안 기타어종
고부가가치화 → 자동화생산

HMR/밀키트라인
홍어 및 기타어종 포장 활용

포장라인
전북 수산기업 다양하게 활용

(1층) 로비 및 스마트팩토리 생산3라인

구분	실별면적 (m ²)	장비대수 (개)	장비금액 (백만원)
로비 및 전시판매장	273	-	-
지역특화가공	506	38	2,150
HMR/밀키트	64	9	141
포장라인	88	6	137
합계	931	53	2,428

운영 방안

1. 전시 및 판매장을 통한 **단지 내 생산된 수산식품 홍보**
2. 관람로 활용, 스마트팩토리 **스마트가공 공장 시설 견학**
3. **스마트·자동화·고부가가치** 수산식품 제조 과정 구축
4. **설비 세분화** → 위탁·OEM 복합 운영
5. 군산산 수산물 활용 **지역특화 제품 고부가가치화**
→ 서해안 다양한어종(홍어, 갑오징어, 꽃새우, 박대, 대구, 바지락 등)

2.3. 주요시설 기능 / A. 스마트 수산가공센터 – R&D 연구개발센터



핵심 기능

지역특화 수산물 활용
시제품 개발

수산물 전문 장비 사용
및 식품 분석 가능

지역 수산가공기업
제품개발 컨설팅

수산식품 온라인 홍보
및 판매 기회 제공

(2층) 수산식품 R&D 연구개발센터

구분	실별면적 (㎡)	장비대수 (개)	장비금액 (백만원)
R&D 센터	402	50	1,280
라이브커머스실 (대회의실)	67	7	5
합계	469	57	1,286

운영 방안

1. 有(유)경험 인력 선발+ [RISE 사업] 활용 지역인재 양성, 제품개발
→ 주도적 수산R&D 사업 · 예산 효율성 증대 · 양질인력, 최대 효과
2. 군산 새만금 종합단지 내 입주기업 (공공 약 14개소, 민간 12개소)
및 도내 수산식품 가공업체 (100여 곳) 개발·분석 의뢰 수요 기대
3. 장비공유사업 및 시제품 개발 · 식품분석 등 프로그램 지원
4. 입주기업 우선 선정으로 지역 수산기업 경쟁력 확보 기반 역할

2.3. 주요시설 기능 / A. 스마트 수산가공센터 – 협력지원센터 · 인큐베이터창업센터



핵심 기능

수산기업 창업 및
수산가공제품 수출 지원

전북 도내 청년 창업 및
유망 스타트 기업 기반 제공

스마트 수산가공 제품
국내·해외 판로 개척 및 수출 상담

(3층) 협력지원센터 및 인큐베이터창업센터

구분	실별면적 (㎡)	장비대수 (개)	장비금액 (백만원)
협력지원센터	273	-	-
인큐베이터 창업센터 (8개소)	17(4개소) 33(4개소)	-	-
합계	473	-	-

운영 방안

수산기업창업 → 낮은 임대료로 창업센터 입주 → 새만금 종합단지
인프라 및 수산 R&D 센터 지원사업 활용 → 지역 수산업 활성화

1. 수산식품 관련 청년창업 및 스타트업 수산기업 대상 공간 임대
2. 수산가공 창업자들을 위한 자율형 인큐베이터 창업 생태계 구축

2.3. 주요시설 기능 / B. 스마트 APT형 임대 가공공장



(별동 1, 2, 3층) 스마트 APT형 임대 가공공장



구분	실별면적 (㎡)	장비대수 (개)	장비금액 (백만원)
1층	냉동창고1	64	-
	냉동창고2	95	-
	냉동창고3	109	-
	냉동창고4	149	-
	냉동창고5	132	-
2층	임대공장1	718	-
	임대공장2	708	-
3층	임대공장1	718	-
	임대공장2	708	-
합계	3,401	-	-

핵심 기능

스마트 HACCP 활용
수산식품 가공공장

고차가공식품
선도적 육성

Seafood-Tech
전문기업 양성

수산식품 미래산업
시범운영공장

운영 방안

1. **스마트 HACCP 기반** 수산가공식품 공장 시설기반 제공
※ 스마트 HACCP 필요 통신관로 지원(시설·설비는 업체 직접 구축)
2. 전복내 소규모 수산업체 사업확장 시, 저비용 고효율 공장 확보를 통한 경쟁력 제고
3. 입주기업 직접 설비구축 및 관리, 군산시 간접 운영 방식

2.3. 주요시설 기능 / C. 해수 인·배수 기반시설



해수 인·배수 및 공동배출시설



육상 배수관로 설치 현장



해상 배수관로 설치 현장



■ 해수 인·배수 및 공동배출처리시설 사업 개요

사업기간	• 2023년 ~ 2026년 (4년)
총 사업비	• 총 221억 원 (해수 인·배수 191억, 공동배출시설 30억)
주요 사업내용	• 취수펌프장, 해수 이송관로, 단지내 해수공급 시설 등
필요성	• 마른김 업체의 성공적 유치와 활성화를 위한 필수 기반 시설인 해수 인·배수 및 공동배출처리시설 필요

핵심 기능

1. 배수관 2.5km x 2 = 총 5km / 취수관 2.5km x 2 = 총 5km
2. 해수공급량: 일 3만톤 / 김 세척수 배출량: 일 2.7만톤
3. **물김 가공기업 해수 공급시설 인프라 제공**
→ 마른 김, 육상 김 양식, 해조류 푸드테크 산업 등
4. 김 가공공장에서 발생하는 **세척수 정화 및 배출시설 구축**
5. 마른김산업, 해조류 푸드테크산업 등 **파생사업 가능성 기대**

2.3. 주요시설 기능 / C. 해수 인·배수 기반시설

■ 해수 인·배수 및 공동배출처리시설 평면도 및 공사 현장



해수 인·배수 및 공동배출시설



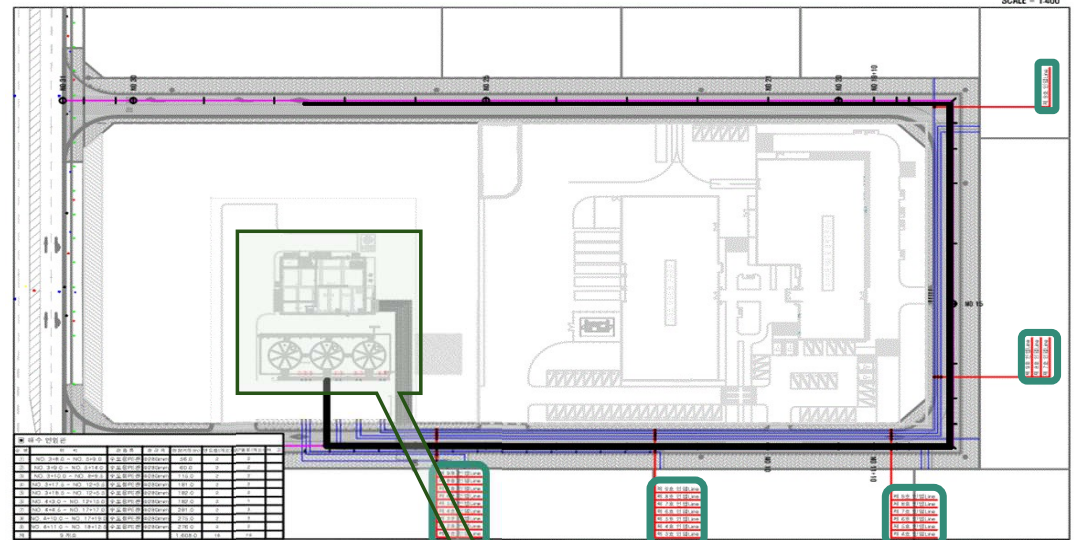
실제 공사 현장 사진



취수 펌프실

해수 계획 평면도 (인입관·배출관)

해수 인입·배출관 위치



해수공급 및 배출기지

2.3. 주요시설 기능 / D. 내부도로 및 기반시설

■ 내부도로 기반시설 위치 및 해수관로 연결관 평면도



■ 내부도로 사업 개요

총 사업비	• 약 40억 원
주요 사업내용	• 군산 새만금 수산식품단지를 회전하는 내부도로 조성을 통해 수산기업 집적화 클러스터 산업단지 조성 기반 마련
필요성	<ul style="list-style-type: none"> • 수산식품단지 내 입주기업의 진·출입로 필요 • 각 기업에 해수관로 설치 및 인입관 매립 관로 필요 • 수산식품기업이 집적화된 클러스터 산업단지 필수 기반
비고	• 공공부지 사도개설사업 추진, 2024년 적극행정 우수사례 선정

핵심 기능

1. 물류 및 교통 기능
(단지 내 생산시설 간 원활한 물류 운송 경로 제공)
2. 해수 공급 인프라 제공
(해수관을 통해 생산시설에 안정적으로 해수공급 핵심 통로)
3. 공동 인프라 관리
(단지 전체 공유 기반시설(전력·통신, 해수관 등)제공)
4. 안전 및 비상대응 가능
(긴급상황(화재, 안전사고 등)시 진입 및 대피를 위한 안전통로 역할)

III

군산 새만금 수산식품 수출가공 종합단지 【관리운영계획】

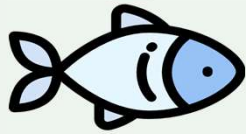
III

관리운영계획

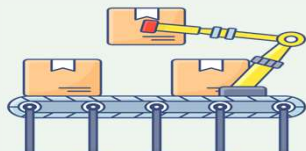
- 3.1. 운영흐름도
- 3.2. 타 수산식품단지 유사 운영사례 비교
- 3.3. 운영방안 제안
- 3.4. 시설별 운영방안

3.1. 군산새만금 수산식품 종합단지 운영 흐름도

1. 생산자 관점(어업인, 생산자 단체)



원물(홍어, 새우, 갑오징어, 서해안잡어 등)



소규모 특화제품 생산라인
(HMR/밀키트 라인 · 포장라인)

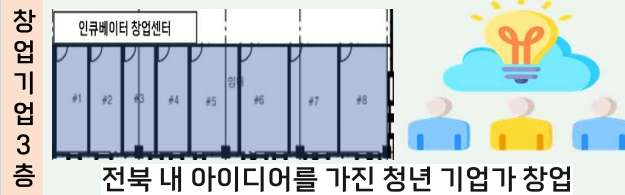


어업인 요구 고부가가치 제품개발 및 식품연구



유통망 확대, 어업인 소득 증대

2. 인큐베이터 창업기업 관점



전북 내 아이디어를 가진 청년 기업가 창업



R&D센터 및 지역대학 연계 시제품 개발 → 마케팅 및 영업



지역특화 자동화 가공라인 (5~10t 생산)

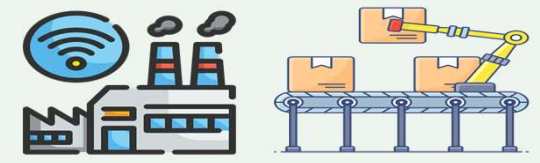


기업 확장

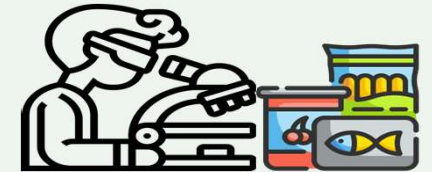
3. 영세 수산가공 업체 관점(전북 내 약 100개소)



영세 수산기업 (공공OEM 부족, 수산물가공공간 X)



지역특화 가공라인 (5~10t) HMR/밀키트 · 포장라인



기존 수산식품 제품 리뉴얼 및 신제품 개발



매출 증대 및 기업 확장

3.2. 타 수산식품단지 등 유사운영사례 비교

▶ 부산 수산가공 선진화 단지



▶ 영덕 로하스 수산식품 지원센터



▶ 통영시 수산식품산업 거점센터



▶ 목포시 수산식품지원센터



▶ 군산시 농업기술센터 (농부의 식품공장)



구분	부산 수산가공 선진화단지	영덕 로하스 수산식품 지원센터	통영시 수산식품산업 거점센터	목포시 수산식품지원센터	군산시 농업기술센터	새만금 수산식품 수출가공 종합단지
운영방식	공무원 직접 운영 (국제 수산물 유통시설 관리사업소)	위탁운영 (한동해산업연구원)	공무원 직접 운영 (수산식품팀)	재단법인 (재단법인 총 3개 기관 운영)	위탁운영 (영농조합)	복합운영 (전담사업소+민간위탁)
인력	30명	9명(위탁기관 연구원)	5명(임기제)	총 48명(재단법인 3개소)	8명(임기제 3, 공무원 3 포함)	11명(신규채용 5명)
영위사업	수산센터 임대	R&D 개발 사업 위주	시제품개발 및 장비 대여 사업	각 재단법인 따라 R&D 사업, APT형 임대공장, 수산물 유통 센터	장비 임대	스마트팩토리, 식품R&D연구, 임대
특이사항	국내 수산물 수출입의 중심(50% 이상 점유)	가공시설 스마트화 도입 추진 중	R&D위주이나 임대공장 8실 추가(2단계)	대양산단, 해수 인·배수 협의체 운영	전용 법인 설립 및 운영	스마트자동화라인 구비 완료
임대공장(공간임대)	○	○	○	○	○	○
자동화공장 (HACCP, 장비 구축)	×	×	×	×	○ (임대·위탁운영)	○
공공 OEM 설비	위탁	×	×	×	○ (군산, 위탁 농부의 식품공장)	○ (위탁 or 직영) ※ 수산물 특수성(부패 등) 직영 운영시 위험부담
	직영	×	×	×	○ (전북다수, 농업기술센터직영)	
민간부지관리 (보양, 임대 용지)	×	×	×	×	×	○ (4만평 입주관리)
R&D센터	○ (위탁, 지역대학)	○ (위탁, 재단법인)	○ (직영, 임기제 공무원)	○ (직영, 재단법인)	○ (직영, 임기제 공무원)	○ (직영: 임기제, 재단법인) (위탁: 재단법인, 지역대학)
해수인배수관리	×	×	×	×	×	○ (대양산단, 협의체 위탁)

임대공장, R&D시설·자동화공장·공공OEM 등 농업기술센터 유사기능을 가진 **전국최초 수산분야 “수산기술센터”**

3.3. 군산새만금 수산식품 종합단지 운영방안제안

◎ 운영방안 주체별 장·단점

재단 설립 시 조직

장점

- 공공서비스 안정적 · 지속적 공급 가능
- 업무 수행에 있어 책임성 확보

단점

- 비용절감 및 인력수급 어려움
- 수십명의 신규채용으로 인건비 부담 가중
- RISE 사업 [리빙랩협의회] 활용도 제한

- 최소 총 13명~향후 20명 단계별 신규 채용 요함
- 13명 기준 연 인건비 총액 5.6억 추가 예산 필요

VS

전담사업소 설립 시 조직

장점

- 전문성과 기술연속성 유지
- 최소한의 신규채용으로 인건비 절감
- RISE 사업 [리빙랩협의회] 활용도 극대화

단점

- 민간위탁운영으로 공공성 저해 가능
- 책임감 결여 가능성 존재

- 기존 인력 최대한 활용, 5명의 신규 채용 요함
- 5명 기준 연 인건비 총액 2.2억 추가 예산 필요

◎ 전담사업소 복합방식 운영 시 운영방안(총 4가지)

1

군산시 전담사업소 **단지 전체 직접 운영**

전담사업소
단지 전체 관리,
[스마트팩토리
생산3라인]은
위탁 운영

2

스마트팩토리 생산3라인
전체 공공위탁(추후 선정)

3

스마트팩토리 생산 3라인
전체 민간위탁(추후 선정)

4

스마트팩토리 생산 3라인
라인별 개별 민간위탁(추후 선정)

【전담사업소】종합단지 전체 직·간접 운영, 스마트팩토리 생산3라인은 위탁운영

스마트팩토리 🐾 [복합방식] 운영방안

【생산3라인 개별운영(OEM 운영 3개월 기준)】

- 지역특화가공라인 ▶ 선정된 민간위탁업체 운영
- HMR/밀키트·포장라인 ▶ 직영 or 위탁 운영

장점

1. 관리 편리
2. 위탁기업 선정 비교적 용이
3. 위생사고시 대응 용이

단점

기업독점이슈
↓
OEM 운영 의무화

결론

1. 군산시 전담사업소- 단지 전체 직·간접 관리
2. 지역특화가공라인- 민간위탁업체 운영(OEM 3개월)
3. HMR/밀키트 · 포장라인- 직영 or 위탁(OEM 3개월)

3.4. 시설별 운영방안

◎ 사업목적

- ▶ 새만금 수산식품 수출가공 종합단지 전체를 지원하는 핵심시설
- ▶ 입주기업 지원과 수산식품 산업 육성을 강화하는 역할 수행
- ▶ 행정지원, 수출지원, 업무협업 등

스마트 수산가공센터 본관



운영흐름도

유사사례 비교

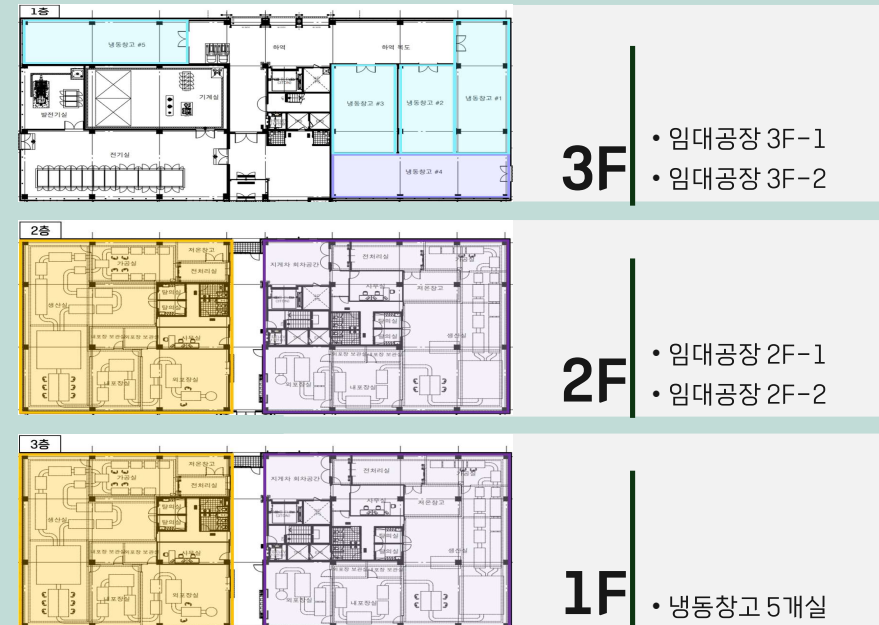
운영방안 제안

시설별 운영방안

30



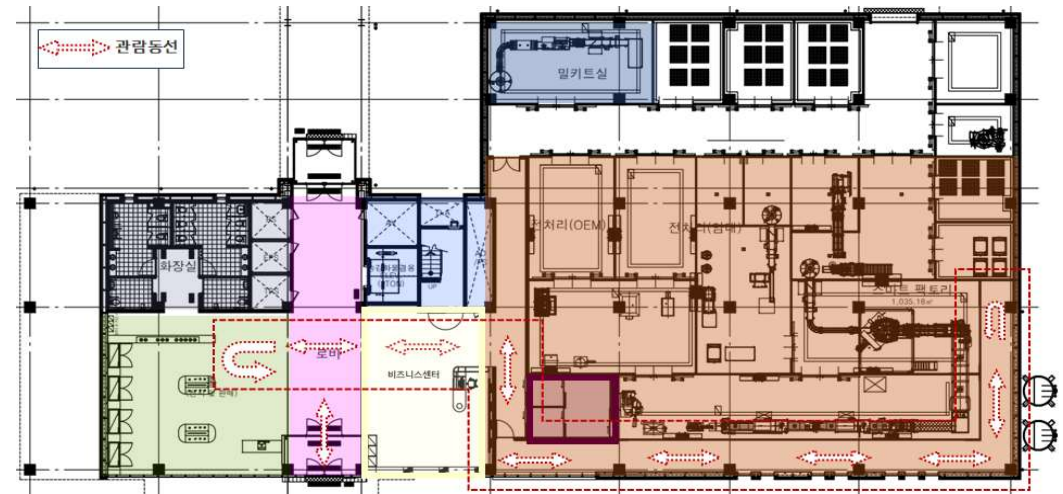
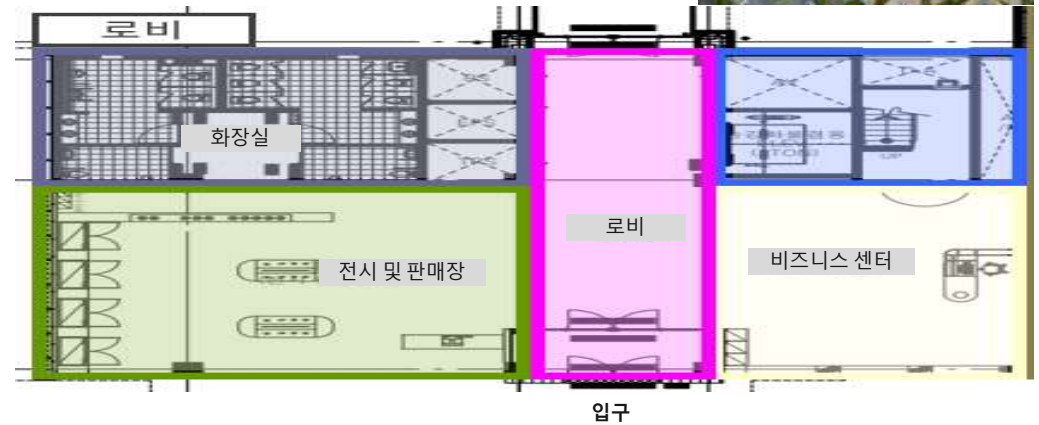
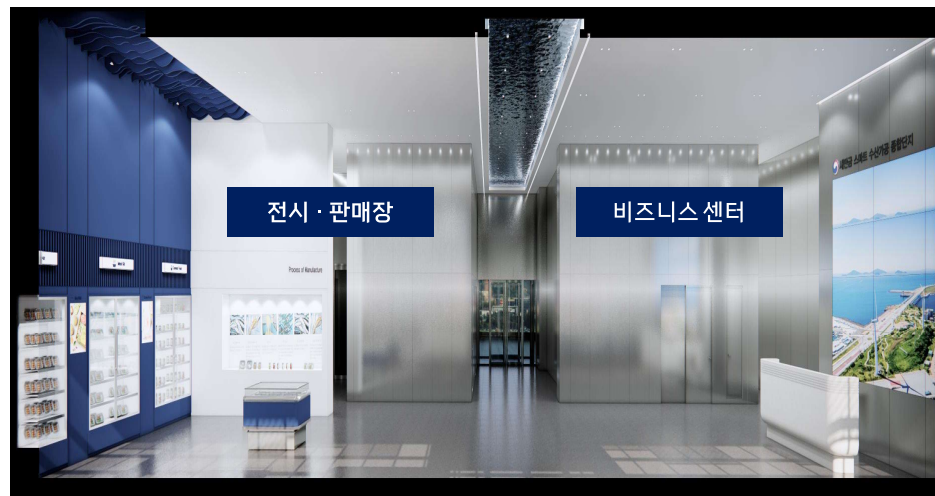
스마트 APT형 임대가공공장



3.4. 스마트 수산가공센터 1층 / 로비 · 판매장

A-1 로비

명칭	로비(전시·판매·홍보장)
위치 및 면적	스마트 수산가공센터 1층, 약 460㎡
공간구성	입구 및 로비, 전시·판매장, 비즈니스센터, 화장실 등
필요 인력	1명(견학프로그램 운영 시 2명)
용도	군산 새만금 수산식품 수출가공 종합단지 내 생산제품 전시·판매의 장
목적	군산 새만금 종합단지 소개·홍보 및 바이어 상담, 견학 프로그램 운영
운영방안	군산 새만금 종합단지 전담 사업소 직접 운영 (공무직)



3.4. 스마트 수산가공센터 1층 / 스마트팩토리 생산 3라인

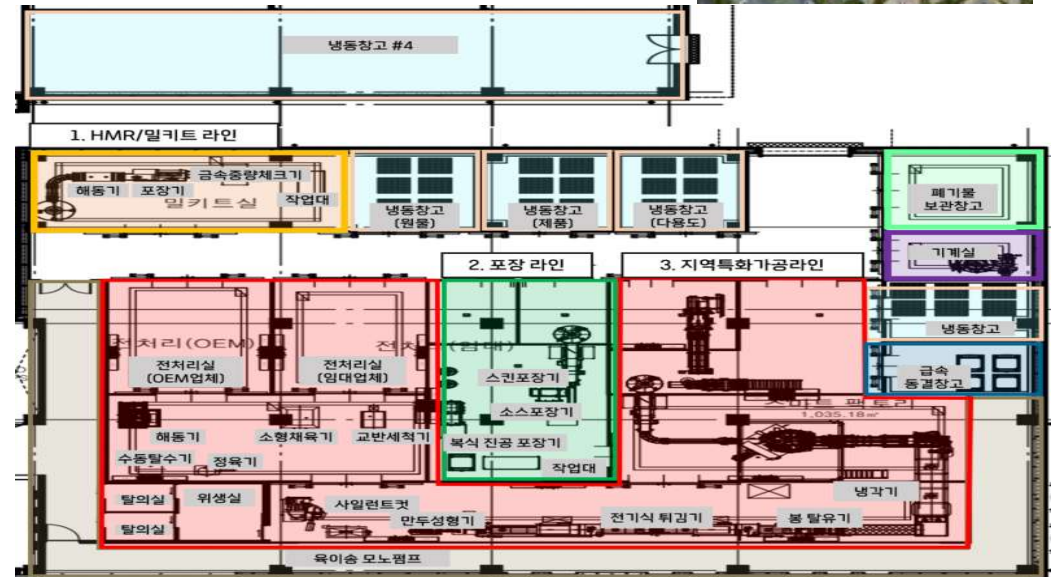
A-1 스마트팩토리

명칭	스마트팩토리 생산3라인(지역특화가공, HMR/밀키트, 포장라인)
위치 및 면적	스마트 수산가공센터 1층, 약 442㎡
공간구성	입구 및 로비, 전시·판매장, 비즈니스센터, 화장실 등
필요 인력	[군산시] 지역특화가공라인 1명, HMR/밀키트·포장 생산라인 1명
용도	스마트 HACCP 기반 수산가공식품 거점 생산라인
목적	인력 의존적인 기존 생산체계 개선, 스마트 고차가공 식품제조 프로세스 구축
운영방안	<ul style="list-style-type: none"> 복합운영방식(전담사업소+민간위탁방식 공공 OEM 운영) <ul style="list-style-type: none"> ▶ 지역특화가공라인-위탁업체+OEM 기간별 운영 ▶ 밀키트·포장라인-위탁업체+OEM 기간별 운영(예약신청제 가능) <div> <div>업체 라인별 사용신청</div> <div>→</div> <div>이용시간 선택</div> <div>→</div> <div>사용료(임대료) 선납부</div> <div>→</div> <div>장비사용 방법안내</div> <div>→</div> <div>제품포장생산</div> <div>→</div> <div>작업 마무리 및 추가사용시간 정산</div> </div> <div> <div>신청업체</div> <div>신청업체</div> <div>신청업체</div> <div>군산시 공무원</div> <div>신청업체</div> <div>군산시 공무원</div> </div>

스마트팩토리 생산3라인 운영방안별 수익

[지역특화가공라인] 직영: -259,361 천원 위탁: 71,259 천원	[HMR/밀키트라인] 직영: -48,333 천원 위탁: 5,031 천원	[포장라인] 직영: -48,169 천원 위탁: 10,022 천원
---	--	--

위탁운영 시, 인건비 절감과 임대업체의 운영비 부담으로 **손실액 최소화 가능**



운영 방안

군산시 직접 운영
「군산시 스마트팩토리 사업단」

군산시 간접 운영
「공공 / 민간 위탁」

재단법인 또는 전담사업소
직접운영

라인별 통합 운영 또는 별도 운영
간접운영

3.4. 스마트 수산가공센터 1층 / 스마트팩토리 생산 3라인

A-1 스마트팩토리

◎ 스마트 수산가공센터 **스마트팩토리 생산 3라인** - 운영주체 및 운영방안 제안



1안. 군산시 직접운영

군산시 법인 설립 후, 법인을 통해
생산 3라인 전체 군산시 직접 운영

관리업무	• 접수, 사용료 부과 및 세부 관리, 공공OEM 운영
제조사	• 군산시에서 설립한 법인명 (군산시 스마트팩토리 사업단)
판매사	• 제품 생산 요청 업체

2안. 민간위탁 운영

위탁업체 선정 후, 선정된 위탁업체가
생산3라인 전체 운영 (군산시 간접 관리)

관리업무	• 접수·사용료 부과 및 전반 관리, 3개월 OEM운영
제조사	• 군산시와 계약을 맺은 중견 임대업체명 (스마트팩토리 000)
판매사	• 생산3라인 제조사-판매사 동일 업체명 • 3개월 OEM 운영 시, 공공OEM 신청 업체명

3안. 라인별 개별운영

지역특화가공라인- 민간위탁업체 운영,
HMR/밀키트·포장 라인- 직영 or 위탁 운영

관리업무	• 접수·사용료 부과 및 전반 관리, 3개월 이상 OEM운영	
제조사	① 지역특화가공라인 계약체결 중견 임대업체 (스마트팩토리 000)	② HMR/밀키트·포장라인 군산시 설립 법인명(직영) Or 계약맺은 위탁업체(위탁)
	① 지역특화가공라인 제조사와 동일 (스마트팩토리 000)	② HMR/밀키트·포장라인 군산시 설립 법인명(직영) or 계약맺은 위탁업체(위탁)
판매사		

식품위생법에 따른 한글표시사항

제품명	더덕무침	식품유형	당절임
내용량	1 kg		
품목보고번호	202206225448477		
제조사	농심식품/전라북도 심흥시 고도면 256 043-458-0010		
판매사	농심식품 / 043-423-5842		
원재료명	더덕(국내산), 쌀조청(국산)		
포장재질	OPP		
보관방법	직사광선을 피하고 냉장 또는 냉동 보관		
소비기한	냉장 3개월, 냉동 6개월		

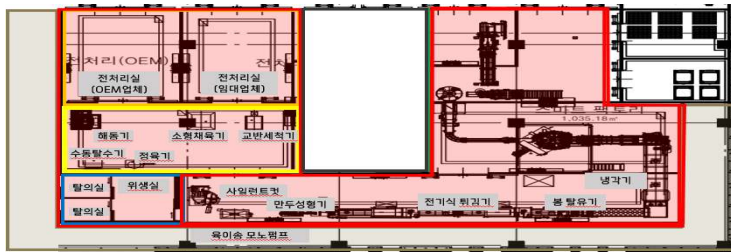
본 제품은 공정거래위원회 고시 소비자 피해보상 규정에 의거 교환 또는 보상을 받을 수 있습니다.

영양정보	나트륨	479 mg	20 %	포화지방	0g	0 %
	탄수화물	661.6g	200 %	트랜스지방	0g	0 %
총 내용량 1 kg 열량 2766.5 kcal	당류	172.1g	170 %	콜레스테롤	0mg	0 %
	지방	2.5g	4 %	단백질	24.4g	40 %

※ 식품 한글표시사항 예시

3.4. 스마트 수산가공센터 1층 / 스마트팩토리 생산 3라인

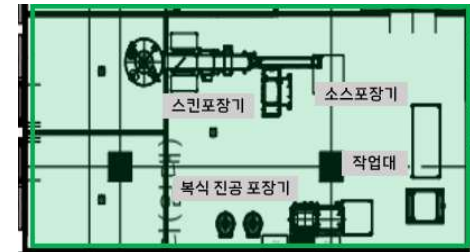
A-1 스마트팩토리



지역특화가공라인



HMR/밀키트라인



포장라인

시설별 생산량(Capa)

구분	장비 수량	생산량(Capa)	비고
지역특화가공라인	38	5~10톤/일	
HMR/밀키트라인	9	1,000개/시간	최대
포장라인	6	800개/시간	최대

출처: 한국식품연구원

[도입장비 예시]



중량 및 금속 검출기



복식 진공 포장기

스마트팩토리 운영방안별 유틸리티 분석

구분	운영방안	전력사용량(kWh)	용수사용량(m³)	폐수발생량(m³)	폐기물발생량(톤)
지역특화가공라인	직영	177,229.1	505.4	40.3	3.8270
	위탁	354,458.2	1,010.8	80.6	7.6540
HMR/밀키트라인	직영	7,077.8	0.0	0.0	0.5219
	위탁	14,155.7	0.0	0.0	1.0437
포장라인	직영	14,863.5	0.0	0.0	0.6656
	위탁	29,726.9	0.0	0.0	1.3311

3.4. 스마트 수산가공센터 1층 / 스마트팩토리 생산 3라인 운영방안별 수익분석

■ A-1 스마트팩토리

위탁업체 부담 금액



스마트팩토리 생산3라인 운영방안별 수입·비용 산정

(단위: 천원)

구분	운영방안	연간 비용							연간 수입			연간 순손익 (수입-지출)
		인건비	운영관리비		유지관리비 (장비)	전체 비용 (소계)	임대업체 부담액 (소계)	군산시 부담액 (소계)	임대료 (대부료)	사용료	전체 수입 (소계)	
			전기요금	상하수도요금								
지역특화가공라인	직영	301,776 (12인)	54,762	1,208	215,015	572,760	0	572,760	-	313,400	313,400	-259,361
	위탁	61,668 (2인)	92,582	1,535	215,015	370,800	309,132	61,668	132,927	-	132,927	71,259
HMR/밀키트라인	직영	85,128 (4인)	3,821	-	14,118	103,067	0	103,067	-	54,734	54,734	-48,333
	위탁	13,096 (1인)	5,331	-	14,118	32,545	19,449	13,096	18,126	-	18,126	5,031
포장라인	직영	85,128 (4인)	6,118	-	13,719	104,965	0	104,965	-	56,796	56,796	-48,169
	위탁	13,096 (1인)	9,290	-	13,719	36,104	23,009	13,096	23,118	-	23,118	10,022

주1) 전기요금은 장비사양서를 기반으로 전력량을 산출 및 한국전력공사 산업용전력(을)의 고압B, 선택요금제도 선택Ⅲ 기준으로 추정

주2) 상하수도요금은 식료품제조업의 용수원단위, 폐수발생량(한국환경공단, 산업단지 용수사용 및 폐수발생 특성연구)을 기반으로 용수량과 오수량을 산출 및 군산시 상하수도 요금표를 적용하여 추정

주3) 장비 유지관리비는 「지방자치단체를 당사자로 하는 계약에 관한 법률 시행규칙」 제8조제1항제16호에 따라 100분의 10으로 산정

주4) 임대료(대부료)는 「전북특별자치도 공유재산 관리조례」 제28조, 제31조에 따라 재산평정가격의 1,000분의 50이상으로 산정

주5) 사용료는 장비 이용료 산정기준에 따라 (이용단가 × 사용시간) + 직접비 + 간접비로 산정(「국가연구개발 시설·장비의 관리 등에 관한 표준지침」 [별표11] (제40조 관련))

3.4. 스마트 수산가공센터 1층 / 스마트팩토리 생산 3라인

A-1 스마트팩토리

복합운영 (라인별 개별 운영)

- 군산 새만금 종합단지 전체 전반 관리: 전담 사업소
- 생산제품 관리 ▶ 지역특화가공라인: 민간위탁업체 선정, 별도 법인(스마트팩토리 000)
▶ HMR/밀키트·포장라인: 직접운영 or 위탁업체 선정

[복합운영 도입배경]

군산 직영 어려움
↓
기업독점이슈
↓
OEM 운영로 보완

[복합운영 도입 방식]

1. 라인별 위탁업체 선정
(지역특화가공라인 / HMR/밀키트·포장라인)
2. 공공 OEM 3개월 필수 요건

[복합운영 시 장점]

1. 관리 편리
2. 지역업체 스마트팩토리 활용 기회 확대
3. 위생사고시 대응 용이

식품위생법에 따른 한글표시사항			
제품명	더덕무침	식품유형	당절임
내용량	1kg		
품목보고번호	202206225448477		
제조사	농심식품/전라북도 심흥시 고도면 256 043-458-0010		
판매사	농심식품 / 043-423-5842		
포장재질	OPP		
보관방법	직사광선을 피하고 냉장 또는 냉동 보관		
소비기한	냉장 3개월, 냉동 6개월		
본 제품은 공정거래위원회 고시 소비자 피해보상 규정에 의거 교환 또는 보상을 받을 수 있습니다.			
영양정보	나트륨	479 mg	20 %
	포화지방	0 g	0 %
	트랜스지방	0 g	0 %
	당류	172.1 g	170 %
	콜레스테롤	0 mg	0 %
총 내용량 1kg	지방	2.5 g	4 %
	단백질	24.4 g	40 %
1일 영양성분 기준치에 대한 비율(%)은 2,000 Kcal 기준 이므로 개인의 필요 열량에 따라 다를 수 있습니다.			

※ 식품 한글표시사항 예시

관리업무

- 접수, 사용료 부과 및 전반 관리

제조사

① 지역특화가공라인
계약체결 위탁업체
(스마트팩토리 000)

② HMR/밀키트·포장라인
군산시 설립한 법인명(직영)
or 계약맺은 위탁업체(위탁)

판매사

① 지역특화가공라인
제조사와 동일

② HMR/밀키트·포장라인
군산시 설립한 법인명(직영)
or 계약맺은 위탁업체(위탁)



지역특화가공라인 위탁업체 선정 시 기준

소재지	종업원 수	유통처 확보
전북자치도	최소 12명	최소 2-3업체
최소 일 생산량	연 매출액 (3년 평균)	그 외
5톤	140억 이상 (중기업 매출 기준)	특허 및 기술인증서 등

- 전라북도 내 해당기준에 부합하는 업체 총 21곳
(팩토리온, 25년 2월 기준)
- 기본 5년+연장 5년 → 총 10년 운영 가능

위탁업체 운영 필수 조건

- 주재료(수산물) 중 60%군산산, 40%국내산 사용
(광어·메기·대구·오징어·바지락·새우 등)
→ 실제 군산산 원재료 10~25% 수준 필요
- 특약조건
1) 1년 중 공공성 확립을 위한 OEM운영 (3개월 기준)
2) [스마트팩토리+업체명] 으로 법인명 사용

3.4. 스마트 수산가공센터 1층 / 스마트팩토리 생산 3라인

A-1 스마트팩토리

군산시 직접 개발 제품

- 참홍어 및 꽃새우, 물김 등 군산시의 다양한 수산 생산물 활용 다양한 상품 개발 진행, 특히 진행 중
ex) 군산 참홍어 밀키트, 홍어묵바, 홍어찜, 홍어조림, 꽃새우 물김국 등

- ◎ 한국식품연구원 지역특화·계절특화 제품 개발 “해물볼카츠 & 어만두”
- 군산 서해안의 다양한 수산물 활용해 “해물 만두소·만두피” 활용 제품



◎ 군산 참홍어 밀키트 제품



◎ 군산 홍어묵바



◎ 군산 참홍어 찜 & 조림



◎ 군산 꽃새우 물김



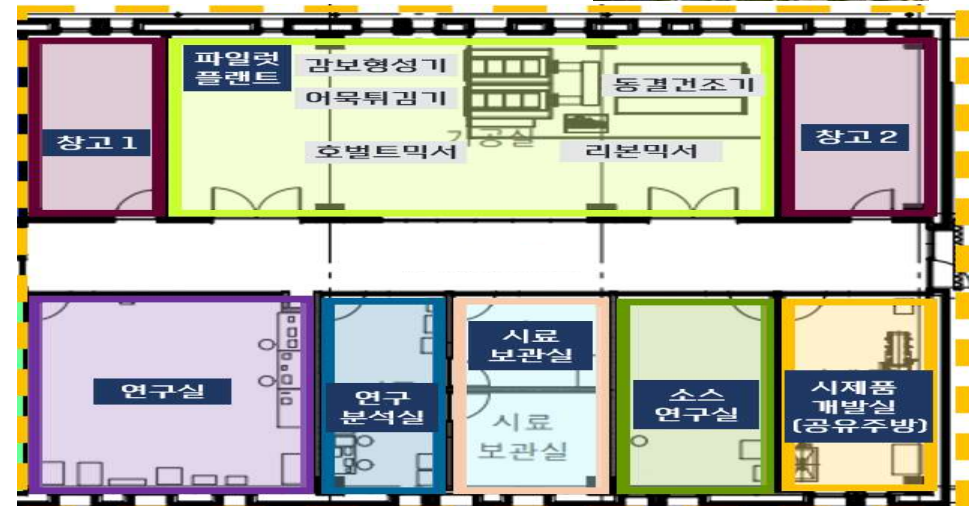
3.4. 스마트 수산가공센터 2층 / R&D 연구개발센터

A-2 R&D 연구개발센터

위치 및 면적	스마트 수산가공센터 2층, 약 361.3㎡ (R&D개발실 183.3㎡, 파일럿플랜트 178㎡)
공간구성	R&D 개발실, 파일럿플랜트
필요 인력	임기제 3명 (총 9명, 지역거점대학 인력 6명 구성)
역할	지역 특화 수산물 활용 신제품 개발 및 식품분석, RISE 사업 거점센터 및 도내기관의 협업 소통창구
기능	파일럿플랜트 - 신제품 개발 시 또는 소량 제품 생산 시 사용 R&D 개발실 - 수산가공식품 레시피 개발, 상품화 개발 지원 등
운영방안	RISE사업을 통해 결성된 [리빙랩협의체]를 통해 직·간접 운영
협력기관	군산대학교 (RISE사업 결성)
공유장비	군산대학교 내 총 138대 기자재 및 장비 연계사용 가능 (현재 R&D 센터 장비 미흡)
비고	유통기한 분석 및 시료 전처리 장비 구비, 그 외의 장비 필요시 RISE사업 연계 예정

R&D연구센터 조직도(안)

시제품 개발팀	수산식품 연구분석팀	해양바이오 식품 분석팀
임기제 1명 리빙랩협의체 인원 2명	임기제 1명 리빙랩협의체 인원 2명	임기제 1명 리빙랩협의체 인원 2명
<ul style="list-style-type: none"> 수산식품 활용 HMR, 밀키트 등 신제품 개발 수산식품 활용 제품 의뢰 시 컨설팅 연구개발 수행 	<ul style="list-style-type: none"> 식품영양분석 및 미생물 분석 등 식품 관련 연구분석 수행 수산식품 분석 및 제조장비 신청관리 타기관 예약 관리 	<ul style="list-style-type: none"> 수산식품과학, 바이오소재 연구 식품연구분석 및 수산식품관련 장비사용, 예약 관리



군산대학교 RISE 협력 인력·장비 활용

RISE 사업(동행협력 지역발전 프로젝트) - [리빙랩 협의체] 조성

추진목표

- [리빙랩협의체] 기반 군산 수산식품 활성화 및 지역 경제 활성화
- 군산형 수산식품을 발전시키기 위한 지역혁신 참여형 리빙랩 생태계 조성
- 지역 인재 육성 및 우수인력 우선 선발을 통한 개발력 및 경쟁력 강화

군산시-군산대학교 RISE 사업 선정
[리빙랩협의체] 5년간 10억 (1년 2억) 예산 집행 예정

3.4. 스마트 수산가공센터 2층 / R&D 연구개발센터



A-2 R&D 연구개발센터

시설별 생산량 (Capa)			
구분	장비 수량	생산량 (Capa)	비고
R&D실	43	170kg/시간	최대
파일럿플랜트	7	170kg/시간	최대

출처: 한국식품연구원

[도입장비 예시]



고압멸균기



R&D연구개발센터 유틸리티 분석					
(단위: kWh, m³, 톤)					
구분	운영방안	전력사용량	용수사용량	폐수발생량	폐기물발생량
연구분석실	직영	116,424.0	585.1	46.6	4.4305
파일럿플랜트	직영	74,671.2	177.9	14.2	1.3468
R&D연구개발센터 (계)		191,095.2	763.0	60.8	5.7773

R&D 연구개발센터 수입·비용 산정										
(단위: 천원)										
구분	연간 비용							연간 수입		
	인건비	운영관리비		유지관리비	전체 비용 (소계)	임대업체 부담액 (소계)	군산시 부담액 (소계)	사용료	기타 운영수입	전체 수입 (소계)
		전기요금	상하수도요금	장비						
연구분석실	91,361	32,356	1,260	24,920	149,897	0	149,897	63,492	2,442	65,934
파일럿플랜트	48,572	21,897	996	103,173	174,638	0	174,638	102,789	10,800	113,589
R&D연구개발센터 (총계)										-145,012

주1) 전기요금은 장비사양서를 기반으로 전력량을 산출 및 한국전력공사 산업용전력(을)의 고압B, 선택요금제도 선택Ⅲ 기준으로 추정
주2) 상하수도요금은 식료품제조업의 용수원단위, 폐수발생량(한국환경공단, 산업단지 용수사용 및 폐수발생 특성연구)을 기반으로 용수량과 오수량을 산출 및 군산시 상하수도 요금표를 적용하여 추정
주3) 장비 유지관리비는 「지방자치단체를 당사자로 하는 계약에 관한 법률 시행규칙」 제8조제1항제16호에 따라 100분의 10으로 산정
주4) 사용료는 장비 이용료 산정기준에 따라 (이용단가 × 사용시간) + 직접비 + 간접비로 산정(「국가연구개발 시설·장비의 관리 등에 관한 표준지침」 [별표11] (제40조 관련))
주5) 한국식품연구원 및 타 지자체 유사사례 참고, {기타수입={유통기한 분석}+{시제품 개발}} 산정

3.4. 스마트 수산가공센터 2층 / R&D 연구개발센터

전북 내 식품 분야 협력기관: 공공연구소 3, 대학 1개소 등 → 생산기술, 사업화 및 인력·장비 교류 추진(MOU 체결)



한국식품연구원

관장 업무	<ul style="list-style-type: none"> 식품산업 기술 향상 식품 전반 R&D 연구 식품기술지원, 인력양성, 기술사업화 지원 등
장비 현황	<ul style="list-style-type: none"> 시제공장 약 137대 운용
영위 사업	<ul style="list-style-type: none"> 식품 관련 R&D연구 기술용역 수탁·위탁 산업체 협력·지원, 기술사업화 전문인력 양성, 시험평가·인증 등
인력 현황	<ul style="list-style-type: none"> 인력 총 324명(23년 기준) 연구직 146명, 행정·기술직 75명, 기능직 64명, 무기직 39명

- 스마트팩토리 제품레시피
- R&D 장비 및 정보공유

국가식품클러스터

관장 업무	<ul style="list-style-type: none"> 기업유치 및 시설관리·운영 입주기업 필요 기술 사업화 지원 기업맞춤형 특화기술 지원
장비 현황	<ul style="list-style-type: none"> 장비 약 350건 운용 부족한장비[국가연구시설장비진흥센터 ZEUS] 활용
영위 사업	<ul style="list-style-type: none"> 식품기술지원 및 전문인력 양성 장비 공동활용 지원 식품벤처창업 및 국제식품품평회 지원 등
인력 현황	<ul style="list-style-type: none"> 정규직 임직원 총 114명 비정규직 기간제 총 40명

- R&D 장비 및 정보공유

전북바이오융합산업진흥원

관장 업무	<ul style="list-style-type: none"> 그린바이오 기술 개발 지원 기업 맞춤형 지원 플랫폼 구축 식품품질 분석 및 상품화 지원
장비 현황	<ul style="list-style-type: none"> 생산지원 관련 장비 60종 식품분석 가능 항목 총 204종
영위 사업	<ul style="list-style-type: none"> 전주국제발효식품엑스포 개최 먹거리통합지원센터 관리 마케팅·기술·사업화·창업·R&D 등 기업지원
인력 현황	<ul style="list-style-type: none"> 정규직 임직원 총 67명 계약직 임직원 총 12명

- RISE 사업 연계 관계 구축
- 시제품 생산 장비 등 공유

국립 군산대학교

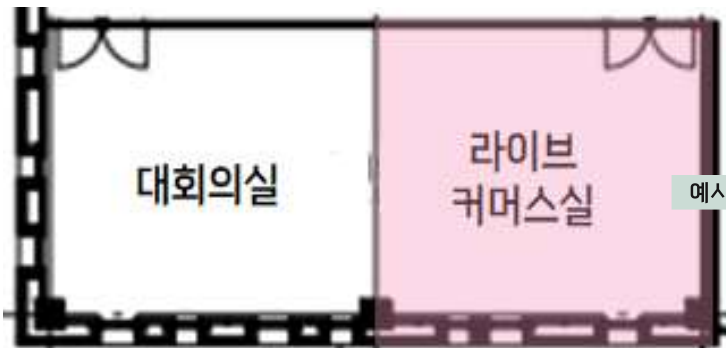
관장 업무	<ul style="list-style-type: none"> 지역 내 우수 인력 양성 (군산대학교 식품영양학과 협력)
장비 현황	<ul style="list-style-type: none"> 실험가능 기자재 총 129종 ※ 협력관계로 연구장비·시설 등 → 새만금 R&D 센터 무상 사용가능
공동 추진 사업	<ul style="list-style-type: none"> 전북 RISE 사업 「동행협력 지역발전」 프로젝트
참여 현황	<ul style="list-style-type: none"> 군산시 수산산업과 국립 군산대학교/군장대학교 전북바이오융합산업진흥원

- “리빙랩협의체” 공동 운영
- R&D 시설·장비 연계 이용 가능

3.4. 스마트 수산가공센터 2층 / 라이브커머스실

■ 라이브커머스실

명칭	라이브커머스실
위치 및 면적	스마트 수산가공센터 2층, 대회의실 내 약 67.34㎡ 예상
필요 인력	1명(예약 관리)
역할	온라인 시장 공략 거점, 입주기업 지원사업 지원 및 홍보 공간
운영주체	군산시 직접 관리(R&D 센터 시제품개발팀)
운영방안	<ul style="list-style-type: none"> 전북 내 수산기업 이용 가능, 군산 새만금 종합단지 입주기업 이용 시 할인 군산 새만금 종합단지 자체 홈페이지 예약(일 사용료 5,585원 산정) : 시간선택 → 공간사용료 선결제 → 예약완료



(예시) 한국식품산업클러스터



라이브커머스실 수입·비용 추정				
구분		금액(천원)	비고	
연간 비용	인건비	-		
	운영관리비	제경비	-	장비사양서, 한국전력공사
		전기요금	2,298	
		상하수도요금	-	
	유지관리비	장비	543	지방계약법 시행규칙 준용
	전체 비용(소계)		2,841	
	업체 부담액(소계)		0	
	군산시 부담액(소계)		2,841	
연간 수입	사용료	-	무료임대	
	전체 수입(소계)		0	
연간 순손익(수입-지출)		-2,841		

라이브커머스실 장비도입(안)				
구분	품명	규격	수량	금액(천원)
라이브커머스	DSLR/미러리스 카메라	-	1	4,511
	삼각대/고정 장치	-	1	25
	링라이트	-	2	498
	소프트박스 조명	-	1	198
	마이크	-	2	198
	전체(총계)		7	5,430

3.4. 스마트 수산가공센터 3층 / 협력지원센터·인큐베이터 창업센터

A-3 협력지원센터

명칭	협력지원센터
위치 및 면적	스마트 수산가공센터 3층, 273㎡
용도	(운영사무실) 스마트수산가공센터 전담사업소 직원들의 행정업무를 위한 사무공간
목적	<ul style="list-style-type: none"> 스마트자동화팩토리 내 IoT 기술 애플리케이션 연동 설치 및 상황실 운영 국내·외 마케팅 지원을 통해 매출 증대와 비용 절감 지원
역할	<ul style="list-style-type: none"> R&D지원 및 기술이전, 창업지원, 수출지원 등의 프로그램 구상 및 사업추진 입주기업 간 소통과 협력 네트워크 구축, 수출 지원사업 추진
운영방안	<ul style="list-style-type: none"> 센터를 비롯한 단지의 전반적인 관리운영 수행 현황판을 통해 단지 내 생산실적 등 확인

A-4 인큐베이터 창업센터

명칭	인큐베이터 창업센터
위치 및 면적	스마트 수산가공센터 3층, 198㎡ (5평형 4실, 10평형 4실)
지원 대상	수산식품 가공 예비창업자 및 초기 창업자(창업 7년 이내)
운영 방식	1년 단위 임대, 자율형 제조 창업 공간, 공간설비 직접 구축
역할	수산가공 창업자를 위한 자율형 인큐베이터로서 창업 생태계 구축
운영방안	<ul style="list-style-type: none"> 소형 생산 공간 임대를 통해 5평/10평 규모의 독립형 창업 공간 제공 (저렴한 임대료로 공간 활용) R&D 연구센터의 각종 지원사업 및 컨설팅 지원, 입주자간 협업 가능

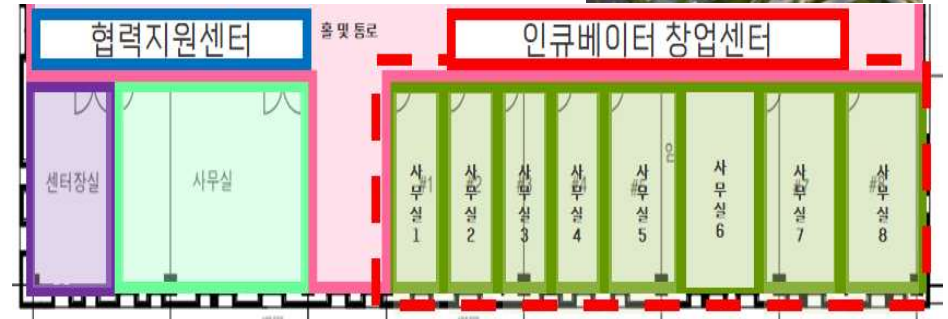
임대료(대부료)
재산평정가격의 1,000분의 10 이상
- 「전북특별자치도 공유재산 관리조례」

5평: 실당 ≒ 120만원

10평: 실당 ≒ 230만원

1년 기준
총 1,387만원

스마트 수산가공센터 3층 / 협력지원센터



협력지원센터 및 인큐베이터 창업센터 수입·비용 추정 (단위: 천원)

구분		협력지원센터	창업센터	비고
연간 비용	인건비	-	-	
	운영관리비	제 경비	129,030	- 유사사례 참조
		전기요금	5,589	10,361 업무시설 통계량
		상하수도요금	-	-
	유지관리비	시설	81,197	- 유사사례 참조
		장비	-	-
	전체 비용(소계)	215,816	10,361	
연간 수입	임대료(대부료)	-	13,871	조례 준용
	전체 수입(소계)	0	13,871	
	연간 순손익(수입-지출)	-215,816	13,871	

3.4. 스마트 APT형 임대가공공장

■ B-1 스마트 APT형 임대가공공장

명칭	스마트 APT형 임대가공공장
위치 및 면적	스마트수산물가공센터 뒷편 별관, 약 3,168㎡
공간 구성	1층 냉동창고 5개소, 2층&3층 임대형 가공공장 총 4개소
용도	스마트 HACCP 활용 수산물 고차가공 임대공장
역할	Seafood-Tech 전문기업 양성, 전북 소규모 수산가공업체들의 사업 확장 및 신산업 인큐베이터 기능
운영방안	냉동창고 1개소는 스마트팩토리 지역특화가공라인 전용, 군산시에서 통신관로 구축공간 제공, 설비는 업체가 직접 구축 필요 입주 기업이 관리하되, 임대료 부과 등 군산시 간접 운영 (전기료 등 공공요금 업체 납부)

현재 장비 미구축상태

(임대업체 입주 후 직접 구축예정)

- 시설별 생산량(Capa) 산정불가
- 유틸리티 ▶ 공장 에너지사용량 참조



3.4. 스마트 APT형 임대가공공장

B-1 스마트 APT형 임대가공공장



스마트 APT형 임대가공공장 임대료 산정					
구 분		실 수 (개소)	면적 (㎡)	㎡당 사용료 (원)	연 임대료 (천원)
			(A)	(B)	(C) = (A) × (B)
1층	냉동창고	5	656.15	45,675	45,966
2·3층	가공공장(원)	2	717.37		50,254
	가공공장(오)	2	709.14		49,678
전체 (계)		9	3,401.27		245,830

주) 임대료(대부료)는 「전북특별자치도 공유재산 관리조례」 제28조, 제31조에 따라 재산평정가격의 1,000분의 10이상으로 산정

스마트 APT형 임대가공공장 유틸리티 분석					
(단위: kWh, ㎡, 톤)					
구분	운영방안	전력사용량	용수사용량	폐수발생량	폐기물발생량
냉동창고	민간위탁	266,304.0	0.0	0.0	12.9572
가공공장	민간위탁	62,548.7	5,699.5	454.3	43.1560
임대가공공장 (계)		328,852.7	5,699.5	454.3	56.1132

스마트 APT형 임대가공공장 수입·비용 추정										
(단위: 천원)										
구분	연간 비용						연간 수입		연간 순손익 (수입-지출)	
	인건비	운영관리비		유지관리비	전체 비용 (소계)	임대업체 부담액 (소계)	군산시 부담액 (소계)	임대료 (대부료)		전체 수입 (소계)
		전기요금	상하수도요금	장비						
냉동창고	-	67,746	-	-	67,746	67,746	0	45,966	45,966	45,966
가공공장	-	108,867	4,570	-	113,437	113,437	0	199,864	199,864	199,864
스마트 APT형 임대가공공장(총계)										245,830

주1) 전기요금은 장비사양서를 기반으로 전력량을 산출 및 한국전력공사 산업용전력(을)의 고압B, 선택요금제도 선택Ⅲ 기준으로 추정

주2) 상하수도요금은 식료품제조업의 용수원단위, 폐수발생량(한국환경공단, 산업단지 용수사용 및 폐수발생 특성연구)을 기반으로 용수량과 오수량을 산출 및 군산시 상하수도 요금표를 적용하여 추정

주3) 임대료(대부료)는 「전북특별자치도 공유재산 관리조례」 제28조, 제31조에 따라 재산평정가격의 1,000분의 10이상으로 산정

3.5. 해수 인·배수 기반시설

I C 해수 인·배수 기반시설

사업 기간	2023년 ~ 2026년 (4개년)
총사업비	191억 원
주요 사업내용	취수펌프장, 해수 이송관로, 단지내 해수공급시설 등
필요성	군산 새만금 수산식품단지의 성공적 유치 및 활성화를 위한 필수 기반 시설인 해수 인배수시설 설치 필요
비고	기타수질오염원 신고 증명 완료



- 수산가공단지 내 해수공급시설 및 해수인배수, 정화시설 등 기반시설 조성사업 진행 중
- 본 설비 유지관리비 및 관리운영에 대한 계획수립 필요→해수 인·배수사업



해수인·배수 관리방안	
협업체	▪ 풀무원, 신일, 선승 등 총 6개 기업
운영관리 예상 부과액	▪ 약 연 2.4억 원
특이사항	▪ 해수공급시설과 악취관리를 위한 세척수 공동배출시설 운영비 함께 부과 → 유량계 계측치 기준 요금 부과 예정

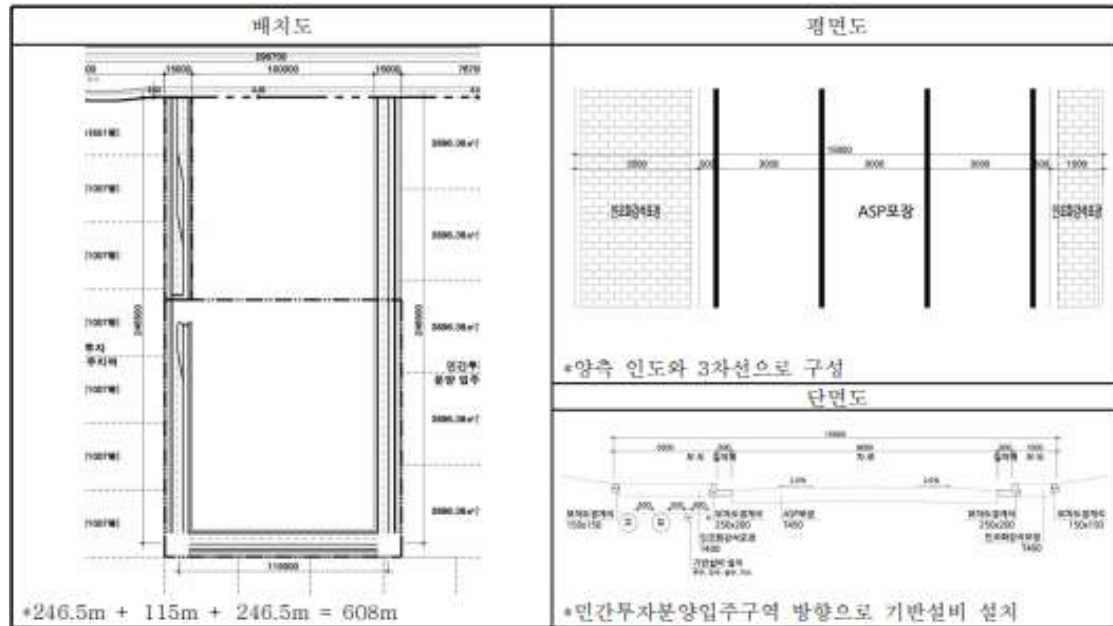
해수인·배수 운영비				(단위: 천원)	
구분	구역	비목	비용	적용금액	
				군산시	김산업협의회
해수공급시설	해상취수구	취수구 청소	12,500	12,500	-
	육상해수관로	관로청소	40,000	40,000	-
	육상취수펌프실	부품비	7,750	-	7,750
		전기(농업용)	27,069	-	27,069
	소 계		87,319	52,500	34,819
공동배출시설	오존처리장치	소모품 교체	3,000	-	3,000
	전체	액화산소	34,453	-	34,453
		액화질소	806	-	806
		소포제	18,000	-	18,000
		유류대	2,921	-	2,921
		부품 교체	7,750	-	7,750
		시설유지보수	8,000	-	8,000
		전기(농업용)	131,681	-	131,681
	소 계		206,610	0	206,610
총 계		293,929	52,500	241,429	

주) 전기요금은 한국전력공사와 농업용/산업용 중 농업용 전기요금 적용을 위한 협의 필요

3.5. 내부도로 및 기반시설

I D 내부도로 사업

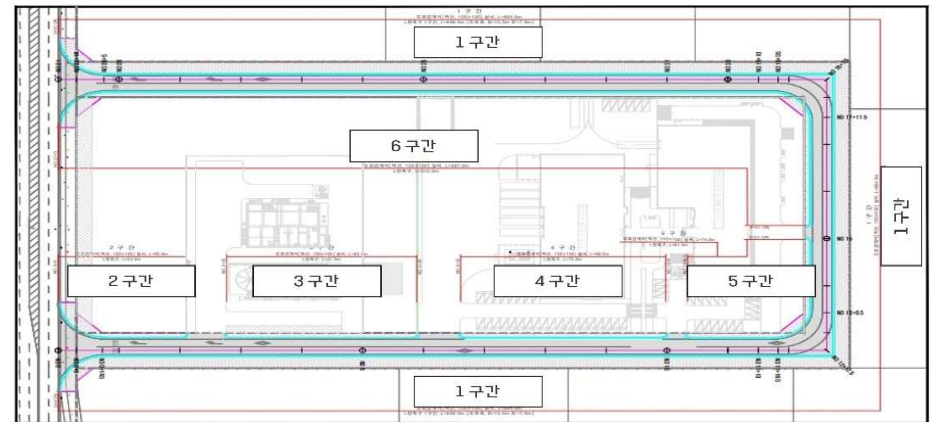
사업 기간	2024년 ~ 2026년 (3개년)
목적	수산식품단지 집적화 단지 조성에 필수적인 인프라시설 조성
주요 사업내용	기반시설(우수, 관로 등) 및 내부도로 구축
예상 유지관리비	1년 기준 2.3억 예상(전기료, 관리비, 일상보수비 산출)



내부도로 운영비			
구분	주기	산출근거	연간 운영비 (천원)
전기요금	매년	65kWh × 135원/kWh × 12개월	105.3
유지 관리	관리운영비	매년 5.85백만원 × 도로길이(0.608km)	2,666
	수선유지비	매년 20.6백만원 × 도로길이(0.608km)	9,395
	대수선비(재포장)	매년 24.23백만원 × 도로길이(0.608km)	11,048
총 계			23,214.3

주1) 전기요금은 군산시 자료 참조

주2) 유지관리비는 지방도 적용원단위(한국지방행정연구원, 도로 및 교통부문 타당성 조사를 위한 지침 연구) 참조



IV

군산 새만금 수산식품 수출가공 종합단지 【결론】

IV

결론

- 4.1. 각 시설별 운영계획 종합검토
- 4.2. 운영주체 비교
- 4.3. 운영방안 확정 및 조직도 제안
- 4.4. 운영 흐름도
- 4.5. 군산 새만금 수산식품 종합단지 기대효과

4.1. 각시설별 운영 계획 종합 검토

구분			역할 및 기능	우선향목	당위성	운영방식
공공 지원 시설	A. 스마트 수출가공센터	A-1 로비·스마트팩토리 공장	<ul style="list-style-type: none"> 군산시 특화 수산물 미래형 생산방식 적용 제품 제조 고부가가치 수산물가공제품 생산·보급 및 수산업 홍보 파급 수산식품산업 미래 신산업 모델 확산 	전문성 공익성 (경제성)	<ul style="list-style-type: none"> 국가선도모델 확산 관련 기술 인프라·민간 제공 	복합방식 [위탁+공공OEM]
		A-2 R&D 연구개발센터 · 파일럿플랜트	<ul style="list-style-type: none"> 스마트수출가공센터의 연구개발 거점 센터 지자체-지역거점대학-기업(RISE) 및 도내기관의 협력 소통창구 수산물가공식품 및 활용 소스 新레시피 개발 수산물활용 고부가가치 상품화 개발 지원 지역 내 수산물식품 가공산업 창업 생태계 조성 등 	공익성	<ul style="list-style-type: none"> 수산물식품 고부가가치기술 개발 지원 및 보급화 	복합방식 직영 [리빙랩협의체]
		A-3 협력지원센터	<ul style="list-style-type: none"> 스마트수출가공센터 공공시설 제반업무 지원 스마트수출가공센터 내 네트워크 구축 등 	공익성	<ul style="list-style-type: none"> 시 수산물 대외 유통지원 	직접 운영
		A-4 인큐베이터 창업센터	<ul style="list-style-type: none"> 기술과 아이디어가 있으나 사업장 및 시설확보에 어려움이 있는 예비창업자/초기창업자에게 저렴하게 공간 및 범용기기 제공 창업에 필요한 종합적인 지원 제공 → 지역내 기업역량 강화 	전문성	<ul style="list-style-type: none"> 청년창업기업 지원 및 스타트업 기업발굴·유치 	직접 운영(임대)
	B. 스마트 APT형 임대가공공장	B-1 스마트 APT형 임대공장	<ul style="list-style-type: none"> 소규모 수산물가공업체의 공장 인프라 구축(장비x, 공간만 임대) 건물 내 오펜수 처리, 저온·저장창고 등 공동이용을 통한 원가절감 실현 등 	경제성	<ul style="list-style-type: none"> 지역업체 입주비 지원 	직접 운영(임대)
공공 기반 시설	C. 해수 인·배수 기반시설	C-1 해수 인·배수 공급시설	<ul style="list-style-type: none"> 마른김 사업장에 충분한 해수를 공급함으로써 마른김 생산 지원 각 가공공장 내 안정적인 해수 공급 및 수질오염 저감, 환경 생태계 기여 	전문성	<ul style="list-style-type: none"> 가공 원수 공급 관리 	위탁 운영
		C-2 세척수 공동배출시설	<ul style="list-style-type: none"> 김 세척수를 약취없이 처리함으로써 어업 경영생산성 향상 및 환경보호 기여 	-	<ul style="list-style-type: none"> 해수 인·배수 시설 운영 관리 	위탁 운영
	D. 내부도로 및 기반 시설		<ul style="list-style-type: none"> 스마트수출가공센터 내 시설 이용 시 쾌적성 유지 	-	<ul style="list-style-type: none"> 기반시설 유지관리 	직접 운영

4.1. 각시설별 운영 수익 종합 검토

* 운영방안별 수익 분석은 부록 76-78p 참조

군산 새만금 수산식품 수출가공 종합단지 운영수익 분석												
(단위: 천원)												
구분			공공지원시설						공공기반시설		계	
			스마트 수산가공센터						스마트 APT형 임대가공공장	해수인배수		내부도로
			로비	스마트팩토리	R&D센터	라이브커머스실	협력지원센터	인큐베이터 창업센터				
운영방안			직영	위탁	직영	직영	직영	위탁	위탁			
연간 비용	인건비		-	87,859	139,933	-	-	-	-	-	-	227,792
	운영관리비	제경비	-	-	-	-	129,030	-	-	56,180	0	185,209
		전기요금	19,547	107,203	54,253	2,298	5,589	10,361	176,612	158,750	105	534,720
		상하수도요금	-	1,535	2,256	-	-	-	4,570	-	-	8,362
	유지관리비	시설	-	-	-	-	81,197	-	-	60,500	23,109	164,806
		장비	-	242,851	128,093	543	-	-	-	18,500	-	389,987
	전체 비용(소계)		19,547	439,449	324,535	2,841	215,816	10,361	181,183	293,929	23,214	1,510,876
	임대업체 부담액(소계)		0	351,590	0	0	0	10,361	181,183	241,429	0	784,563
	군산시 부담액(소계)		19,547	87,859	324,535	2,841	215,816	0	0	52,500	23,214	726,313
연간 수입	임대료(대부료)		-	174,171	-	-	-	13,871	245,830	-	-	433,872
	사용료(장비이용료)		-	-	166,281	-	-	-	-	-	-	166,281
	기타 운영수입		11,578	-	13,242	-	-	-	-	-	-	24,820
	전체 수입(소계)		11,578	174,171	179,523	0	0	13,871	245,830	0	0	624,972
순손익(수입-지출)			-7,969	86,312	-145,012	-2,841	-215,816	13,871	245,830	-52,500	-23,214	-101,341

* 이 외에 인건비 · 시설 관련 비용 추가 발생 가능

군산 새만금 수산식품 수출가공 종합단지 연 순손익 -1억 원 추정

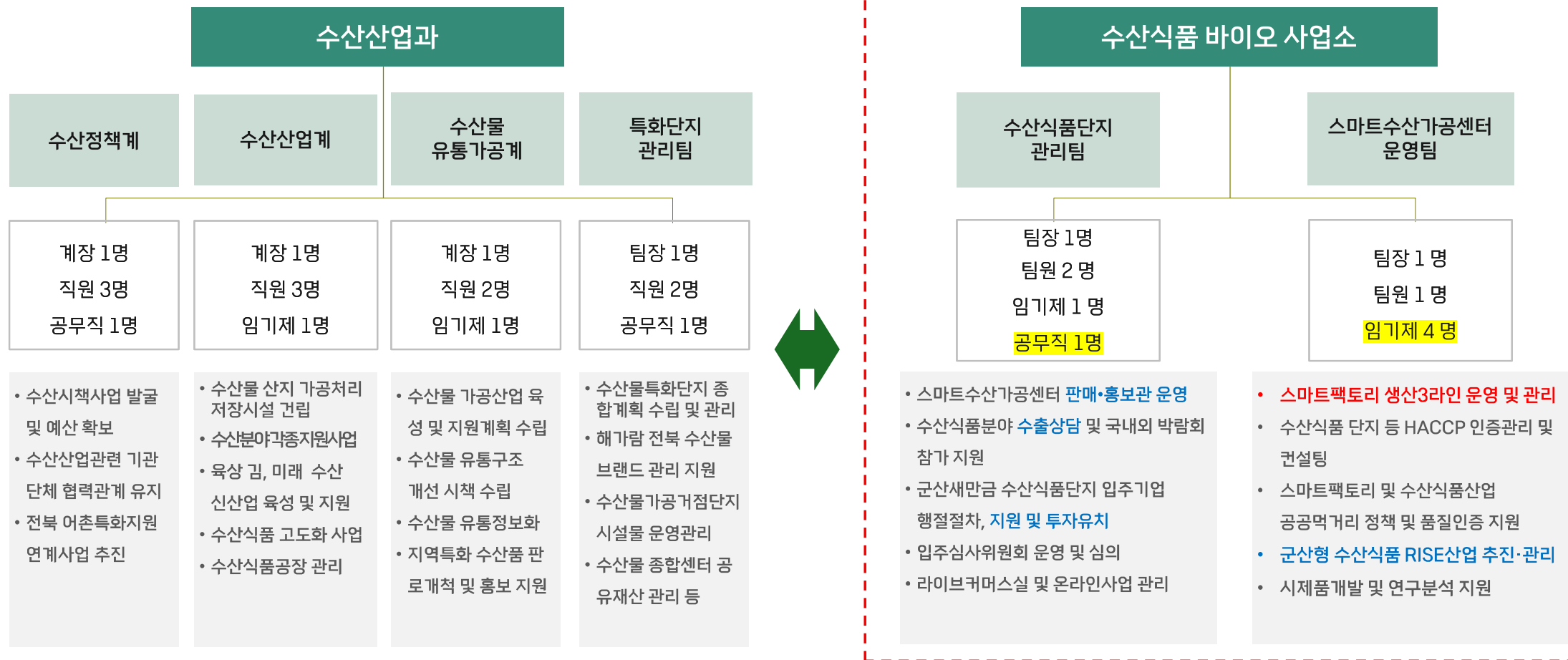
4.2. 운영주체 비교

재단 설립 시 장·단점		전담사업소 설립 시 장·단점	
<div><div>● 장점</div><div><ul style="list-style-type: none">공공서비스의 안정적·지속적 공급 가능스마트수출가공센터 및 입주업체 관리까지 전체를 직접 총괄하므로 관리력 및 통제력 발휘 용이</div><div>● 단점</div><div><ul style="list-style-type: none">스마트팩토리 생산3라인 가동력 저하 우려수십명의 정규직 채용으로 인한 인건비 부담 가중R&D센터 운영상 군산대학교와의 [리빙랩협업체] 활용도 감소 우려</div></div>		<div><div>● 장점</div><div><ul style="list-style-type: none">전문인력 채용을 통한 전문성과 기술연속성 유지적은 규모의 인력채용으로 인건비 절감 및 탄력적인 인력수급 가능R&D센터 운영상 군산대학교와의 [리빙랩협업체] 활용도 증가</div><div>● 단점</div><div><ul style="list-style-type: none">민간업체 선정을 통한 운영시, 공공성 저하 가능위탁업체 선정 시 공정하고 신중한 기준을 기반한 선정 필요임기제공무원 및 연계연구원 인력활용으로 인한 책임감 결여 우려</div></div>	
운영방안	장점	단점	결론
<div>1안【군산시 직접 운영】</div> <div><ul style="list-style-type: none">법인 설립 ▶ 법인을 통해 생산 3라인 전체 군산시 직접 운영·관리상시 공공 OEM 운영 가능</div>	공공성 확립	<div>1. 관리 어려움</div> <div>2. 군산시 직접운영·관리 부담</div> <div>3. 위생사고시 책임소재 우려</div>	군산시 직접 관리 어려움
<div>2안【민간위탁 운영】</div> <div><ul style="list-style-type: none">위탁업체 선정 ▶ 선정된 위탁업체가 생산3라인 전체 직접 운영·관리일년 중 3개월 OEM 운영</div>	관리 편리	<div>1. 기업 독점(공공성 훼손)</div> <div>2. 업체 선정 시 엄격한 검증 필요</div>	한 기업 독점 관리 어려움
<div>3안【단지 전체 관리, 스마트팩토리 생산3라인, 라인별 개별운영(OEM 운영 기간 3개월 기준)】</div> <div><ul style="list-style-type: none">전담사업소; 군산 새만금 수산식품 종합단지 전체 전반 직·간접 관리, 스마트팩토리 복합 운영·관리지역특화가공라인 ▶ 선정된 민간위탁업체 운영HMR/밀키트·포장라인 ▶ 직영 or 위탁운영</div>	<div>1. 관리 편리</div> <div>2. 위탁기업 선정 비교적 용이</div> <div>3. 위생사고시 대응 용이</div>	<div>기업독점이슈</div> <div>↓</div> <div>OEM 운영 의무화</div>	<div>1. 군산시 전담사업소 단지 전반 관리</div> <div>2. 지역특화가공라인- 민간위탁업체 운영</div> <div>3. HMR/밀키트·포장라인- 직영 or 위탁</div> <div>본 방안 제안</div>

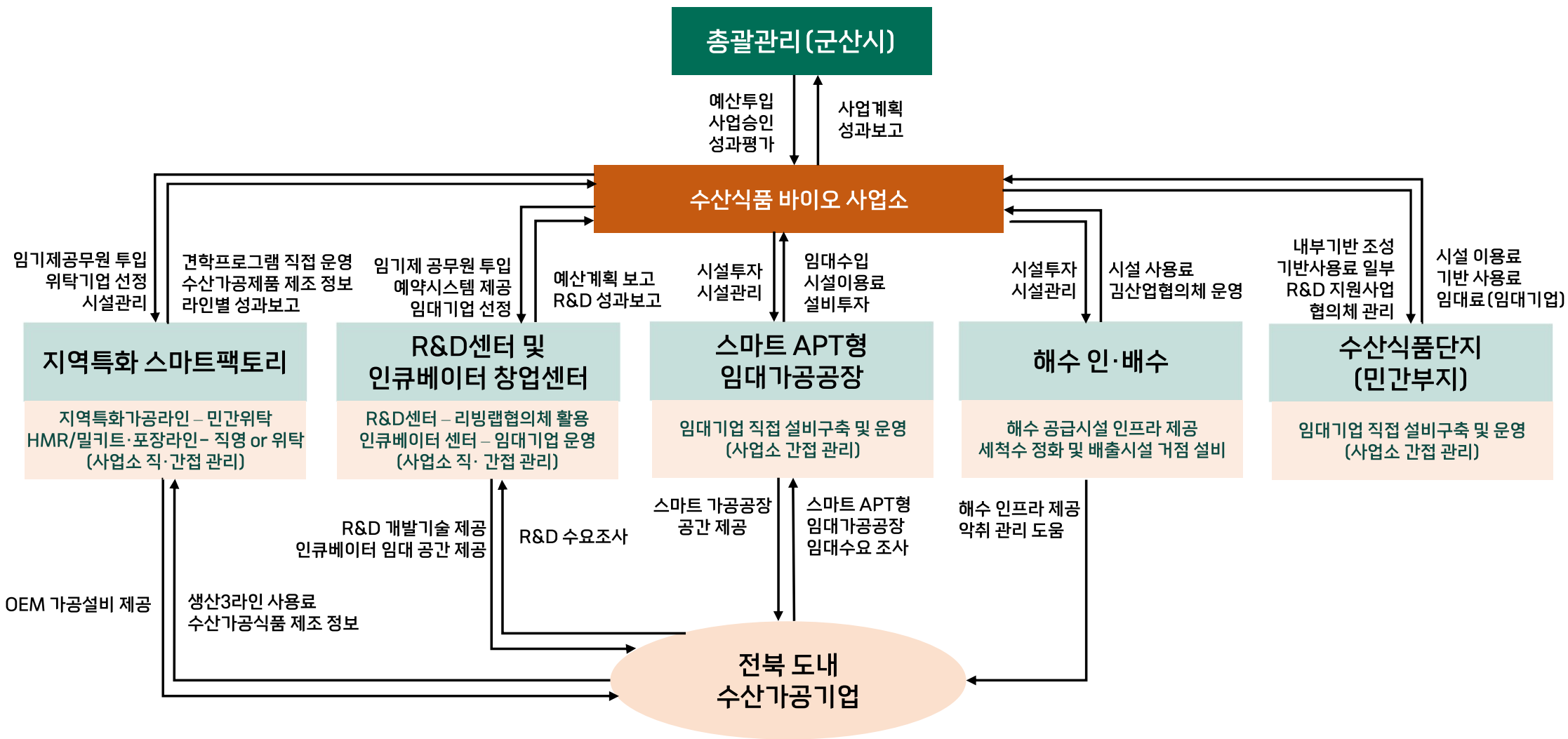
4.3. 운영방안확정 및 조직도 제안

■ 신설 사업소 형태(2팀) 『연구·기술·스마트공장 관리 중점조직』

신규 채용
(임기제 4인, 공무원 1인)



4.4. 운영 흐름도



4.5. 군산 새만금 수산식품 수출가공 종합단지 기대효과



《새만금 수산식품 수출가공 종합단지 구성에 따른 지역 내 기대효과》

SGF 조기 활성화 유도	수산산업 특성화	기후변화 대응
선도사업으로 추진 중인 군산 새만금 수산식품단지 SGF 계획의 MP 반영으로 새만금 글로벌 식품허브 조기 활성화 가능	K-김 등 글로벌 K-푸드 시장 다변화를 위한 수산식품분야 연계개발로 경쟁력 강화	SGF 수출기반형 푸드허브, 세부 핵심과제 중 미래유망 전략품목으로 세계 최초 '육상 김 산업기반' 블루푸드테크 개발 주도

V

군산 새만금 수산식품 수출가공 종합단지 【부록】

5.1 부록

임대 · 분양 용지 측량

- 측량 시기 : 9월 15~16일 측량 완료
- 측량 목적 : 정확한 위치 정보 파악
- 측량 방법 : CP 좌표계 기반 부지 측량 + 드론촬영
- 측량 위치 : 새만금산업단지 2공구 산46-1~8

※ 오차범위 : 5cm 이하

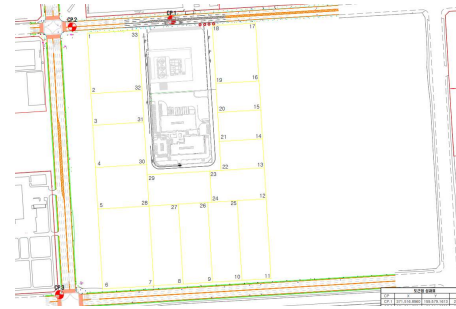
측량 계획 수립 (목적 설정, 장비 준비)

현장 측량 (측량 수행, 촬영)

데이터 처리 및 분석 (지도 및 도면 작성)

검증 및 보정 (결과 제출)

측량 절차



측량 지점



경계구분 및 표시



경계구분 및 표시 현황

기간	목적	작업 내용
2024.09.13	현장 답사	측량 지역 답사 및 기준점 확인
2024.09.14	항공 촬영	드론을 이용한 항공 촬영
2024.09.16	기준점 설정	GPS 기준점 기반 측량 준비
2024.09.16	지형 측량	사업 부지 측량

5.2 부록

스마트수산가공센터 정부지원사업 추진 현황

새만금 스마트수산가공센터(공공시설) 정부지원 사업(1차) 현황					
구분	사업명	사업 내용	구분	사업명	사업 내용
국비 (균특)	수산물 산지가공시설 지원	가공설비, 증축(HACCP 고도)	도비 (지자체)	수산물 소비촉진사업(EEZ)	직거래장터, 수산물활인, 온오프라인 홍보
	수산물 처리저장시설 지원	냉동창고 증축, 설비		수산식품 신상품개발(EEZ)	시제품생산
	김산업진흥구역지정 지원	생산,가공,연구 특화지정 특화		수산부산물 처리지원(EEZ)	처리기, 수산부산물 처리비용
	수산물산지거점유통센터	가공,유통,판매 건립		수산물 가공·유통장비구입(EEZ)	수산물 가공 유통장비
	가공설비지원	수출실적업체, 가공설비 지원		수산물 유통시설·장비지원	저온저장고
	새싹기업 도약지원	수산가공식품 산제품 개발 및 상품화,시자액척		수산물 위생및 안정성 향상지원	어상자,파렛트, 진영대,세척기등
	외국인 어업근로자 복지회관	계절근로자 숙소, 어민회관		수산물 소비 활성화지원	소비촉진행사, 할인쿠폰, 홍보비
	스마트공장 구축지원사업	스마트공장 고도화 사업, 스마트확 구축		수산박람회 참가지원	수산박람회 참가, 판촉행사
				친환경수산물 인증지원	HACCP 컨설팅, 인증 수수료

5.3 부록

전북특별자치도 내 선정기준 부합 기업 List

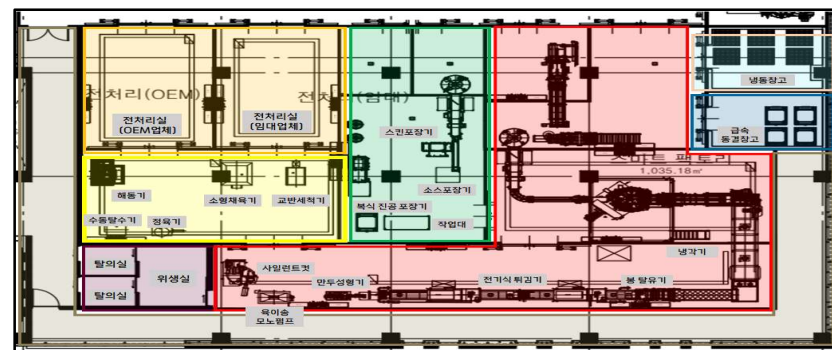
No.	회사명	소재지	공장규모	종업원수	생산품목
1	(유)동미식품	익산	중기업	24	수산물가공 조미김
2	(유)신포우리식품	김제	중기업	66	만두,면,장
3	(주)사조오양	임실	중기업	82	만두
4	(주)씨제이제일제당	부안	대기업	127	조미김
5	(주)아하식품	익산	중기업	90	냉동만두
6	(주)엄지식품	김제	중기업	120	만두류
7	(주)지엠에프	남원	중기업	171	만두, 김말이
8	(주)태송_2공장	익산	중기업	81	냉동만두, 닭가슴살
9	(주)태송_3공장	익산	중기업	81	냉동만두, 닭가슴살
10	(주)태송_4공장	익산	중기업	81	냉동만두, 닭가슴살

No.	회사명	소재지	공장규모	종업원수	생산품목
11	(주)푸드웨어	김제	중기업	245	물만두
12	(주)하림산업	익산	중기업	100	즉석밥, 동결건조식품
13	나래식품(주)	임실	중기업	137	냉동만두
14	나래식품(주)	임실	중기업	151	냉동만두
15	부안군청(바다의향기)	부안	중기업	48	조미김,구이김,마른김
16	사조씨푸드(주) 익산공장	익산	중기업	53	김,팍류
17	삼해상사(주)부안공장	부안	중기업	232	맛김
18	씨제이제일제당(주)남원공장	남원	중기업	187	만두, 양갱, 빙과, 음료, 소스
19	주식회사 엄지식품	고창	중기업	168	만두, 볶음밥, 소스, 도시락 등
20	주식회사 위푸드	익산	중기업	16	김말이 튀김, 야채튀김
21	참바다영어조합법인	고창	중기업	54	장어가공식품

5.4 부록

구비 장비 목록 [스마트팩토리]

구분	품명	규격	수량	금액
수산물 1차 가공실	배치식 해동기	10kw	1	154,131,195
	소형 채육기	1,400w × 2,000L	1	78,000,000
	교반 세척기	800w × 1,200L	1	32,919,910
	수동식 탈수기	875w × 800L	1	32,771,624
	정육기	700w × 1,000L	1	83,000,000
수산물 2차 가공실	사일런트 컷	1,400w × 2,000L	1	150,532,270
	육이송 모노펌프	800w × 1,600L	1	35,000,000
	만두 성형기	875w × 1,600L	1	70,000,000
	빵가루 코팅기	750w × 700L	1	26,000,000
	자동 튀김기	800w × 11,000L	1	338,067,456
	자동 봉 탈유기	900w × 1,600L	1	67,099,006
	자동 냉각기	1,200w × 7,700L	1	343,921,399
	배출 작업대	800w × 900L	1	1,024,259
	스팀 찜기	1,000w × 1,400L	1	38,000,000



구분	품명	규격	수량	금액
	전기 제어 장치	3상×380V×4P	1	16,790,355
	식용유 저장 탱크	5ton	1	72,235,925
	이송 펌프	2HP	2	15,000,000
	폐유 저장 탱크	5ton	1	72,235,925
내포장실	경사 컨베이어	640w × 6,600L	1	16,339,143
	조합식 스케일	14헤드	1	115,000,000
	로터리 포장기	1~5kg	1	195,000,000
	작업 데크	4,300w × 3,500L	1	42,926,413
	배출 컨베이어	300w × 3,000L	1	6,789,696
	중량 및 금속 검출기	리젝터 포함	1	25,000,000
	턴 테이블	Φ1,200	1	3,186,630
	작업대	900w × 1,900L	2	2,221,118
	작업대	800w×900L	1	797,993
	전기 제어 장치	3상×380V×4P	1	23,928,069

5.4 부록

구비 장비 목록 [스마트팩토리]

구분	품명	규격	수량	금액
외포장실	작업대	800w × 900L	1	797,993
	무구동 롤러 컨베이어	500w × 1,000L	1	2,178,486
	자동 테이핑기	700 BOX/H(MAX)	1	11,500,000
	구동 롤러 컨베이어 1	680w × 3,000L	1	6,912,439
	구동 롤러 컨베이어 2	680w × 3,000L	1	6,912,439
	자동 제함기	24BOX/MIN(MAX)	1	36,000,000
	이송 컨베이어	590w × 2,900L	1	3,999,731
	전기 제어 장치	3상 × 380V × 4P	1	23,928,019
소스포장실	복식 진공 포장기	접착길이 : 680mm	1	16,000,000
	소스 포장기	1열	1	39,000,000
	스킨 포장기	일반 용기 겸용	1	50,000,000
	이송 컨베이어	300w × 2,300L	1	3,999,731
	중량 및 금속 검출기	리젝터 포함	1	25,000,000
	턴 테이블	Ø1,200	1	3,186,630
	스마트팩토리 총 계			2,287,333,854



구비 장비 목록 [밀키트실]

구분	품명	규격	수량	금액
밀키트 포장라인	작업대	800w × 900L	1	1,024,259
	중량 및 금속 검출기	리젝터 포함	1	25,000,000
	이송 컨베이어	480w × 1,000L	1	3,624,303
	잉크젯 날인기	소문자용	1	25,000,000
	L형 포장기	0-25M/min	1	38,000,000
	터널 수축기	0-28M/min	1	22,000,000
	배출 컨베이어	300w × 3,000L	1	6,232,809
	턴 테이블	Φ1,200	1	3,186,630
	전기 제어 장치	3상 × 380V × 4P	1	17,111,522
	밀키트실 총 계			141,179,523

5.4 부록

구비 장비 목록 [R&D 센터]

구분	품명	규격	수량	금액
연구분석실	Deep Freezer (초저온냉동고)	830L	2	68,000,000
	Incubator(배양기)	150L	2	10,000,000
	Rotary Evaporator (회전식농축기)	3L	1	12,000,000
	다용도 추출용 항온수조	6구	1	3,400,000
	성형기(Tablet용)	3,600pc/h	1	42,000,000
	열풍건조기	110L	1	6,600,000
	시료 보관용 냉장/냉동고	냉장500L,냉동500L	1	3,500,000
	autoclave(고압멸균기)	60L	1	3,700,000
	고성능 정밀 전자저울	6,200g(0.01g)	2	5,800,000
	분석용 전자저울	220g(0.1mg)	2	5,200,000
	교반식 수조	55L	1	4,300,000
	sonicator(초음파세척기)	20L	1	3,100,000
	pH meter	탁상용	1	2,300,000
	BOD 인큐베이터	84L	1	2,400,000



구분	품명	규격	수량	금액
연구분석실	클린벤치	770w × 1,300L	1	2,900,000
	증류수제조기	18L/H	1	1,900,000
	가열교반기	200w × 200L	2	4,400,000
	볼텍스 믹서	3,300rpm	2	800,000
	스토마커	400ml	2	5,400,000
	벽면실험대	800w × 1,500L	2	8,800,000
	싱크대	750w × 1,200L	2	4,400,000
	실험용 의자	CAA, 보급형	5	1,750,000
	원심분리기		1	8,800,000
	가열건조식 수분측정기		1	4,500,000
	디지털 전자 현미경		1	18,000,000
	노즐식 진공포장기		1	1,300,000
	챔버식 진공포장기		1	4,800,000
	균질기	300 ~ 23,000rpm	1	6,100,000
	디지털 궤도형 шей커		1	2,300,000
	비상 샤워 장치		1	750,000

5.4 부록

구비 장비 목록 [파일럿 플랜트 및 라이브커머스실]

구분	품명	규격	수량	금액
시제품 개발실	작업대	800w × 900L	1	797,993
	감보 형성기	875w × 1,600L	1	59,764,546
	싱크대	750w × 1,200L	1	1,701,085
	어묵 튀김기	2구	1	1,400,000
	호벌트 믹서		1	60,000,000
	리본 믹서		1	96,000,000
	동결건조기	16단 × 2챔버	1	812,064,466
	R&D 센터 총 계			1,280,928,090
라이브 커머스실	DSLR/미러리스 카메라	-	1	4,510,790
	삼각대/고정 장치	-	1	25,000
	링라이트	-	2	498,000
	소프트박스 조명	-	1	198,000
	무선 핀마이크	-	2	198,000
	라이브커머스실 총 계			5,429,790



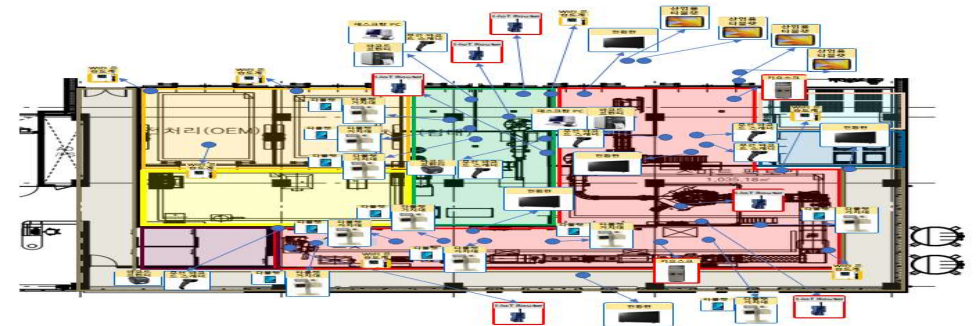
기타 유틸리티

구분	품명	규격	수량	금액
기타 유틸리티	스크류 콤프레셔	75HP	1	42,000,000
	Air Receiver Tank	3ton	1	상기 금액 포함
	에어 드라이어	처리유량 63Nm³/min	1	"
	유분 필터	처리유량 56m³/min	1	"
	흡착식 에어 드라이어	처리유량 28Nm³/min	1	"
	라인필터	처리유량 56m³/min	1	"
	식용유저장탱크및폐유탱크	배관 시공	1	87,108,660
	스팀 보일러	1,000kg/h	1	54,000,000
	에어릴	15M	15	5,400,000
	워터릴	15M	16	5,600,000
	기타유틸리티 총 계			194,108,660

5.4 부록

구비 장비 목록 [스마트 HACCP]

분류	구분	품명	수량	금액
S/W	제품 라이선스	GMS 시스템 통합 System License	1사이트	33,000,000
		실험실정보관리 (LIMS) System License	1식	11,000,000
		품질관리(QMS) System License	1식	22,000,000
		칭량관리 (RWS) System License	1식	11,000,000
		창고관리 (WMS) System License	1식	11,000,000
		생산관리 (MES) System License	1식	22,000,000
		스마트해썹관리 (Smart HACCP) System License	1식	16,500,000



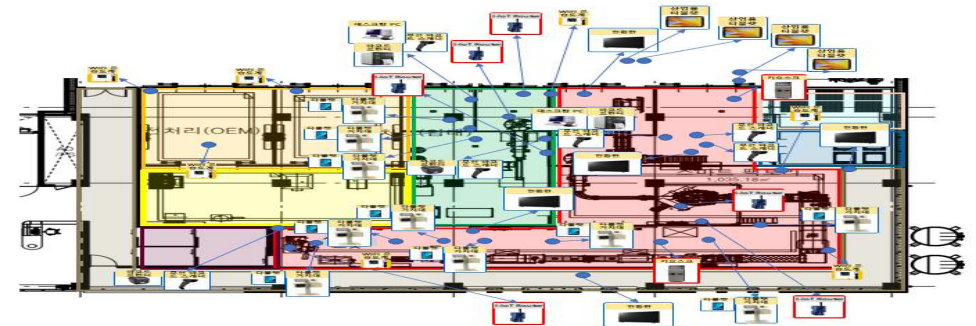
62

분류	구분	품명	수량	금액
S/W	시스템 구축비용	실험실정보관리 (LIMS) System 구축	160M/D	119,070,012
		품질관리 (QMS) System 구축	130M/D	87,414,998
		칭량관리 (RWS) System 구축	180M/D	141,286,686
		창고관리 (WMS) System 구축	150M/D	110,237,495
		제조관리 (MES) System 구축	265M/D	203,741,813
		스마트해썹관리 (Smart HACCP) System 구축	105M/D	76,885,936

5.4 부록

구비 장비 목록 [스마트 HACCP]

분류	구분	품명	수량	금액
H/W	서버(이중화)	제품사양	2	37,290,000
	이중화솔루션	iPLEX	1	8,800,000
	NAS (데이터백업)	제품사양	1	1,809,500
	태블릿 (MES용)	삼성갤럭시탭S9FE	12	9,900,000
	태블릿 (Smart HACCP용)	삼성갤럭시탭S9FE (일지, 시험기록서 등 실험실용)	2	1,650,000
	태블릿 거치대	태블릿 산업용 거치대, 바퀴형 (SUS제작)	12	10,560,000
	태블릿 거치대	태블릿 산업용 거치대, 바퀴형, 라벨프린터 거치형	2	1,980,000
	바코드 스캐너	LIMS용	1	478,500
	바코드 스캐너	MES용	2	1,379,400
	무선스캐너	MES용	3	1,435,500



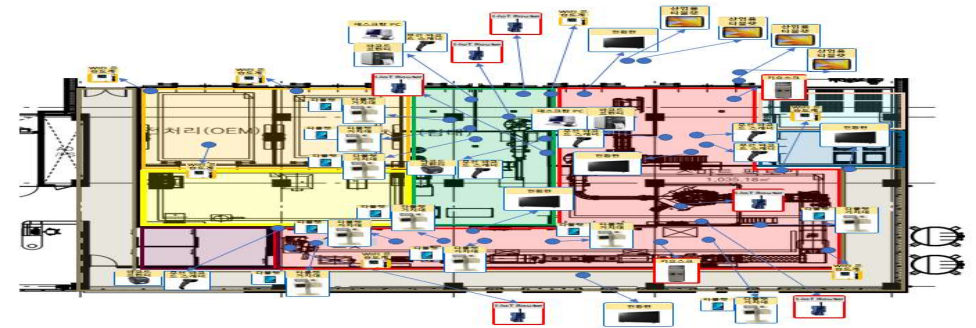
63

분류	구분	품명	수량	금액
H/W	반제품 관리 키오스크	키오스크(215인치터치PC)	1	5,005,000
	계량실 키오스크	키오스크(215인치터치PC)	1	5,005,000
	현황판TV	75인치 TV	8	13,200,000
	현황판TV거치대, 운영 PC	현황판 TV거치대, 베어본 PC	8	6,160,000
	PC Set	입출고용	2	2,970,000
	라벨프린터	입출고용(제브라ZT-231)	2	2,046,000
	무선스캐너	입출고용 (DS-8178)	2	1,375,000
	ZEBRA 산업용 태블릿	ZEBRA ET-40(본체)	4	4,312,000
		크레들셋(충전용)	4	1,452,000
		부츠(케이스)	4	418,000
		서비스(3년간 정비보수)	4	902,000

5.4 부록

구비 장비 목록 [스마트 HACCP]

분류	구분	품명	수량	금액
I-IOT 시스템구축 및 인터페이스	저울 인터페이스	무선인터페이스모듈포함	6	
	계량실 인터페이스	계량실인터페이스작업등 (케이블등)	2	
	생산설비 인터페이스	-	22	
	생산설비 I-IOT 업그레이드	Smart SCADA구축 (모바일, 15대 기준)	7	
	I-IOT 라우터	Flexy205, WIFI통신	7	
	i4 SCADA	스카다 라이선스	1	
	3D모니터링SCADA	3D모니터링, SCADA	1	
	MCS 구축	MCS구축(생산라인대 상)	1	
	CCP 인터페이스	CCP값 인터페이스 및 데이터 수집	8	
	무선 운습도계	-	28	



64

분류	구분	수량	금액
네트워크 및 기타	네트워크 공사비용	1	30,292,872
	CCTV구축 및 설치비용	1	27,322,873
스마트 HACCP 총 계			1,402,500,000

5.5 부록

스마트 수산가공센터 연간 전력사용량

구분			운영방안	장비사양서(kW)	실근로시간(h)	가동률(%)	전력사용량(kWh)	비고
				A	B	C	D=A×B×C	
스마트 수산가공센터 (본관)	로비·전시판매홀·비즈니스센터		직영	-	1,848	100.0	19,430.2	전국 판매시설 전기사용량 참조
	스마트팩토리	지역특화가공라인	직영	250.4	1,848	38.3	177,229.1	
			위탁	250.4	1,848	76.6	354,458.2	
		HMR/밀키트라인	직영	10.0	1,848	38.3	7,077.8	
			위탁	10.0	1,848	76.6	14,155.7	
		포장라인	직영	21.0	1,848	38.3	14,863.5	
			위탁	21.0	1,848	76.6	29,726.9	
	R&D연구개발센터	연구분석실	직영	63.0	1,848	100.0	116,424.0	
		파일럿플랜트	직영	105.5	1,848	38.3	74,671.2	
	라이브커머스실		직영	0.3	1,848	38.3	205.3	
	협력지원센터		직영	-	1,848	100.0	4,052.3	전국 업무시설 전기사용량 참조
	인큐베이터 창업센터		위탁	-	1,848	100.0	7,511.7	전국 업무시설 전기사용량 참조
	스마트 APT형 임대공장(별관)	냉동창고	위탁	30.4	8,760	100.0	266,304.0	
		가공공장	위탁	-	1,848	76.6	62,547.7	전국 공장 전기사용량 참조

주1) 가동률은 중소기업경기전망조사 식료품제조업의 평균 가동률(중소벤처기업부, 2024) 참조하여 연구진 산정

주2) 실근로시간은 지방공기업평가원 참조

주3) 장비 미구축시설의 전력사용량은 건물에너지사용량(한국부동산원, 2023) 참조하여 '바닥면적(㎡) × ㎡당 전력사용량(kWh)'으로 산출

5.5 부록

스마트 수산가공센터 연간 전기요금

(단위: kWh, 원)

구분			운영방안	㎡당 기본요금	바닥면적 (㎡)	기본요금	전력사용량	전력량요금단가	전력량요금	기후환경요금	연료비조정요금	전기요금(계)	
				A	B	C=A×B×12개월	D	E	F=D×E	G=D×9.0원	H=D×5.0원	I=C+F+G+H	
스마트 수산가공센터 (본관)	로비·전시판매홀·비즈니스센터		직영	2,790.0	460.00	15,400,800	19,430.2	199.4	3,874,377	174,872	97,151	19,547,200	
	스마트팩토리	지역특화가공라인	직영	2,790.0	506.00	16,940,880	177,229.1	199.4	35,339,485	1,595,062	886,146	54,761,573	
			위탁	2,790.0	506.00	16,940,880	354,458.2	199.4	70,678,971	3,190,124	1,772,291	92,582,266	
		HMR/밀키트라인	직영	2,790.0	69.00	2,310,120	7,077.8	199.4	1,411,321	63,701	35,389	3,820,531	
			위탁	2,790.0	69.00	2,310,120	14,155.7	199.4	2,822,643	127,401	70,778	5,330,942	
		포장라인	직영	2,790.0	88.00	2,946,240	14,863.5	199.4	2,963,775	133,771	74,317	6,118,103	
			위탁	2,790.0	88.00	2,946,240	29,726.9	199.4	5,927,549	267,542	148,635	9,289,966	
	R&D 연구개발센터	연구분석실	직영	2,790.0	224.36	7,511,573	116,424.0	199.4	23,214,946	1,047,816	582,120	32,356,455	
		파일럿플랜트	직영	2,790.0	178.07	5,961,784	74,671.2	199.4	14,889,440	672,041	373,356	21,896,621	
	라이브커머스실		직영	2,790.0	67.34	2,254,543	205.3	199.4	40,928	1,847	1,026	2,298,344	
	협력지원센터		직영	2,790.0	141.12	4,724,698	4,052.3	199.4	808,031	36,471	20,262	5,589,462	
	인큐베이터 창업센터		위탁	2,790.0	261.59	8,758,033	7,511.7	199.4	1,497,823	67,605	37,558	10,361,019	
스마트 APT형 임대공장(별관)			냉동창고	위탁	2,790.0	656.15	21,967,902	266,304.0	157.9	42,049,402	2,396,736	1,331,520	67,745,560
			가공공장	위탁	2,790.0	2,853.02	95,519,110	62,547.7	199.4	12,472,010	562,929	312,738	108,866,787

주1) 한국전력공사 산업용전력(을)의 고압B, 선택요금제도 선택Ⅲ 기준으로 연구진 산출

주2) ㎡당 기본요금은 '계약전력(3,000kW) × 기본요금 단가(8,190원/kW) ÷ 건축연면적(8,806.57㎡)'으로 산출

주3) 전력량요금 단가(H)는 근무시간대(9~18시) 계절별·시간대별 전력량요금의 평균단가를 산출하여 적용

5.5 부록

스마트 수산가공센터 연간 용수사용량 및 폐수발생량

구분			운영방안	바닥면적 (km ²)	용수원단위	폐수원단위	실근로시간(일)	가동률 (%)	용수사용량(m ³)	폐수발생량(m ³)	
				A	B	C	D	E	F=A×B×D×E	G=A×C×D×E	
스마트 수산가공센터 (본관)	로비·전시판매홀·비즈니스센터		직영	0.460	-	-	231	100.0	-	-	
	스마트팩토리	지역특화가공라인	직영	0.506	11.29	0.90	231	38.3	505.4	40.3	
			위탁	0.506	11.29	0.90	231	76.6	1,010.8	80.6	
		HMR/밀키트라인	직영	0.069	-	-	231	38.3	-	-	
			위탁	0.069	-	-	231	76.6	-	-	
		포장라인	직영	0.088	-	-	231	38.3	-	-	
			위탁	0.088	-	-	231	76.6	-	-	
	R&D 연구개발센터	연구분석실	직영	0.224	11.29	0.90	231	100.0	585.1	46.6	
		파일럿플랜트	직영	0.178	11.29	0.90	231	38.3	177.9	14.2	
	라이브커머스실		직영	0.067	-	-	231	38.3	-	-	
	협력지원센터		직영	0.141	-	-	231	100.0	-	-	
	인큐베이터 창업센터		위탁	0.262	-	-	231	100.0	-	-	
스마트 APT형 임대공장(별관)			냉동창고	위탁	0.656	-	-	365	100.0	-	-
			가공공장	위탁	2.853	11.29	0.90	231	76.6	5,699.5	454.3

주1) 용·폐수원단위는 '산업단지 용수사용 및 폐수발생 특성연구(한국환경공단, 2021)' 참조

주2) 가동률은 중소기업경기전망조사 식료품제조업의 평균 가동률(중소벤처기업부, 2024) 참조하여 연구진 산정

주3) 실근로시간은 지방공기업평가원 참조

5.5 부록

스마트 수산가공센터 연간 상하수도 요금

(단위: 원)

구분			운영방안	용수사용량(㎡)	상수도요금	물이용부담금	구경별요금	폐수발생량(㎡)	하수도요금	상하수도요금(계)
				A	B=A×390원	C=A×170원	D=73,420원×12개월	E	F=E×1,095원	G=B+C+D+F
스마트 수산가공센터 (본관)	로비·전시판매홀·비즈니스센터		직영	-	-	-	-	-	-	-
	스마트팩토리	지역특화가공라인	직영	505.4	197,115	85,922	881,040	40.3	44,118	1,208,195
			위탁	1,010.8	394,230	171,844	881,040	80.6	88,236	1,535,350
		HMR/밀키트라인	직영	-	-	-	-	-	-	-
			위탁	-	-	-	-	-	-	-
		포장라인	직영	-	-	-	-	-	-	-
			위탁	-	-	-	-	-	-	-
	R&D 연구개발센터	연구분석실	직영	585.1	228,200	99,472	881,040	46.6	51,076	1,259,788
		파일럿플랜트	직영	177.9	69,368	30,237	881,040	14.2	15,526	996,171
	라이브커머스실		직영	-	-	-	-	-	-	-
	협력지원센터		직영	-	-	-	-	-	-	-
	인큐베이터 창업센터		위탁	-	-	-	-	-	-	-
스마트 APT형 임대공장(별관)		냉동창고	위탁	-	-	-	-	-	-	-
		가공공장	위탁	5,699.5	2,222,819	968,921	881,040	454.3	497,510	4,570,290

주) 군산시 수도과(<https://waterpay.gunsan.go.kr/waterpay>)의 상·하수도요금 산정기준 참조

5.5 부록

스마트 수산가공센터 연간 폐기물 발생량

구분			운영방안	바닥면적 (㎡)	㎡당 폐기물발생량(톤)	가동률 (%)	폐수발생량(톤)
				A	B	C	D=A×B×C
스마트 수산가공센터 (본관)	로비·전시판매홀·비즈니스센터		직영	460.0	-	100.0	-
	스마트팩토리	지역특화가공라인	직영	506.0	0.01975	38.3	3.8270
			위탁	506.0	0.01975	76.6	7.6540
		HMR/밀키트라인	직영	69.0	0.01975	38.3	0.5219
			위탁	69.0	0.01975	76.6	1.0437
		포장라인	직영	88.0	0.01975	38.3	0.6656
			위탁	88.0	0.01975	76.6	1.3311
	R&D연구개발센터	연구분석실	직영	224.4	0.01975	100.0	4.4305
		파일럿플랜트	직영	178.1	0.01975	38.3	1.3468
	라이브커머스실		직영	67.3	-	38.3	-
	협력지원센터		직영	141.1	-	100.0	-
	인큐베이터 창업센터		위탁	261.6	-	100.0	-
스마트 APT형 임대공장(별관)		냉동창고	위탁	656.2	0.01975	100.0	12.9572
		가공공장	위탁	2,853.0	0.01975	76.6	43.1560

주1) ㎡당 폐기물발생량은 한국식품산업클러스터 3개년(2021-2023) 폐기물발생량 참조하여 산출
주2) 가동률은 중소기업경기전망조사 식료품제조업의 평균 가동률(중소벤처기업부, 2024) 참조하여 연구진 산정
주3) 실근로시간은 지방공기업평가원 참조
※ 폐기물처리비는 협력지원센터 제경비에 포함되어 있으므로 별도로 미산정

5.5 부록

스마트 수산가공센터 연간 인건비

■ 스마트팩토리 직영 시

구분		직위	직급	인원	연봉(원)	비고
스마트팩토리		임기제	다급	1	48,572,000	공장운영자
		공무직	-	1	39,287,000	스마트팩토리 관리자
		직원	9급	10	240,108,000	지역특화가공라인 운영
		직원	9급	3	72,032,400	HMR/밀키트라인 운영
		직원	9급	3	72,032,400	포장라인 운영
		중계		18	472,031,800	
R&D 연구개발센터	연구분석실	임기제	다급	1	48,572,000	해양바이오 식품분석
		임기제	라급	1	42,789,000	수산식품 연구분석
		소계		2	91,361,000	
	파일럿플랜트	임기제	다급	1	48,572,000	시제품개발
	중계		3	139,933,000		
전체(계)				21	611,964,800	

주1) 직원은 「공무원보수규정」 [별표3] 일반직공무원 봉급표 참조(9급 1호봉 기준)

주2) 임기제는 「공무원보수규정」 [별표33] 성과급적 연봉제 적용대상 공무원의 연봉한계액표 참조(전문임기제공무원 다급/라급 하한액 기준)

주3) 공무직은 '한국 광역지방자치단체 공무직 임금의 결정요인 연구' 전라북도 공무직 22년 연봉액에 3개년 인상액을 적용

※ 한국식품연구원에서 산정한 필요인력을 기준으로 인건비 산출

■ 스마트팩토리 위탁 시

구분		직위	직급	인원	연봉(원)	비고
스마트팩토리		임기제	다급	1	48,572,000	공장운영자
		공무직	-	1	39,287,000	스마트팩토리 관리자
		중계		2	87,859,000	
R&D연구개발센터	연구분석실	임기제	다급	1	48,572,000	해양바이오 식품분석
		임기제	라급	1	42,789,000	수산식품 연구분석
		소계		2	91,361,000	
	파일럿플랜트	임기제	다급	1	48,572,000	시제품개발
	중계			3	139,933,000	
전체(계)				5	227,792,000	

5.5 부록

스마트팩토리 연간 수입

스마트팩토리 직영 시 - 장비이용료

(단위: 원)

구분		장비구매비	이용단가(원/h)	직접비(원/h)		간접비(원/h)		실근로시간(h)	이용률(%)	사용량(h)	장비이용료(계)
				인건비	장비 유지보수비	공공요금	감가상각비				
		A	B=A×6%÷1,000h	C	D	E	F	G	H	I=G×H	J=(B+C+D+E+F)×I
스마트팩토리	지역특화가공라인	2,150,147,493	129,009	182,378	24,545	82,313	24,545	1,848	38.3	708	313,399,677
	HMR/밀키트라인	141,179,523	8,471	60,238	1,612	5,398	1,612	1,848	38.3	708	54,733,645
	포장라인	137,186,361	8,231	60,238	1,566	8,644	1,566	1,848	38.3	708	56,796,127
	전체(계)										424,929,449

주1) 장비이용료는 산정기준에 따라 (이용단가 × 사용시간) + 직접비 + 간접비로 산정(「국가연구개발 시설·장비의 관리 등에 관한 표준지침」[별표11] (제40조 관련))

주2) 이용률은 사업초기임을 감안하여 중소기업경기전망조사 식료품제조업의 2024년 평균가동률(76.6%)의 50% 적용

스마트팩토리 위탁 시 - 임대료(대부료)

(단위: 원)

구분		건물면적	㎡당 사업비	부지면적	평당 부지금액	재산평정가격	연간 대부료
		A	B	C	D	E=(A×B)+(C÷3.3×D)	F=E×0.05÷12×9
스마트팩토리	지역특화가공라인	776.07	4,349,026	1,119.17	500,000	3,544,714,595	132,926,797
	HMR/밀키트라인	105.83	4,349,026	152.61	500,000	483,370,172	18,126,381
	포장라인	134.97	4,349,026	194.64	500,000	616,472,104	23,117,704
	전체(계)						174,170,882

주) 임대료는 「전북특별자치도 공유재산 관리 조례」 제28조, 제31조에 따라 재산평정가격 1,000분의 50으로 산정 (공공 OEM 기간 3개월 제외)

5.5 부록

R&D연구개발센터 연간 수입

장비이용료

(단위: 원)

구분		장비구매비	이용단가(원/h)	직접비(원/h)		간접비(원/h)		실근로시간(h)	이용률(%)	사용량(h)	장비이용료(계)
				인건비	유지관리비	공공요금	감가상각비				
				C	D	E	F				
R&D 연구개발센터	연구분석실	249,200,000	14,952	49,438	2,845	19,625	2,845	1,848	38.3	708	63,491,764
	파일럿플랜트	1,031,728,090	61,904	26,284	11,778	33,483	11,778	1,848	38.3	708	102,789,347
	전체(계)										166,281,111

주1) 장비이용료는 산정기준에 따라 (이용단가 × 사용시간) + 직접비 + 간접비로 산정(「국가연구개발 시설·장비의 관리 등에 관한 표준지침」 [별표11])

주2) 이용률은 사업초기임을 감안하여 중소기업경기전망조사 식료품제조업의 2024년 평균가동률(76.6%)의 50% 적용

시제품 위탁개발 및 시험·분석 수수료

(단위: 원)

구분		업체수(개사)	참여율	예상의뢰건수(건)	위탁개발 수입	시험·검사 수입
		A	B	C=A×B	D=C×225만원	E=C×508,700원
스마트팩토리	임대업체	1	15%	0.15	337,500	76,305
인큐베이터창업센터	임주업체	8		1.20	2,700,000	610,440
임대형가공공장	임대업체	4		0.60	1,350,000	305,220
민간부지	임주업체	12		1.80	4,050,000	915,660
기타 군산 소재 수산가공업체		7		1.05	2,362,500	534,135
전체(총계)		32	-	4.80	10,800,000	2,441,760

주1) 참여율은 '군산대학교 RISE사업 개발과제계획서'의 목표치(15%) 참조

주2) 시제품 위탁개발 수수료(D) = 예상의뢰 건수(C) × 연구개발비 225만 원(유사사례 참조)

주3) 시험·검사 수수료(E) = 예상의뢰 건수(C) × 유통기한 분석 건당 평균 수수료 508,700원(식품·의약품분야 시험·검사 수수료에 관한 규정」 [별표1] 참조)

5.5 부록

인큐베이터 창업센터 연간 수입

(단위: 원)

구분		건물면적	㎡당 사업비	부지면적	평당 부지금액	재산평정가격	연간 대부료
		A	B	C	D	$E = (A \times B) + (C \div 3.3 \times D)$	$F = E \times 0.01$
인큐베이터 창업센터	5평형 (1)	25.31	4,349,026	36.49	500,000	115,588,519	1,155,885
	5평형 (2)	25.31	4,349,026	36.49	500,000	115,588,519	1,155,885
	5평형 (3)	25.31	4,349,026	36.49	500,000	115,588,519	1,155,885
	5평형 (4)	25.31	4,349,026	36.49	500,000	115,588,519	1,155,885
	10평형 (1)	50.61	4,349,026	72.99	500,000	231,177,039	2,311,770
	10평형 (2)	50.61	4,349,026	72.99	500,000	231,177,039	2,311,770
	10평형 (3)	50.61	4,349,026	72.99	500,000	231,177,039	2,311,770
	10평형 (4)	50.61	4,349,026	72.99	500,000	231,177,039	2,311,770
	전체 (계)						13,870,620

주) 임대료는 「전북특별자치도 공유재산 관리 조례」 제28조, 제31조에 따라 재산평정가격 1,000분의 10으로 산정

5.5 부록

스마트 APT형 임대가공공장 연간 수입

(단위: 원)

구분			건물면적	㎡당 사업비	부지면적	평당 부지금액	재산평정가액	연간 대부료
			A	B	C	D	$E = (A \times B) + (C \div 3.3 \times D)$	$F = E \times 0.01$
스마트 APT형 임대가공공장 (별관)	냉동창고	#1~5	1,006.36	4,349,026	1,451.28	500,000	4,596,570,122	45,965,701
	가공공장	201호	1,100.25	4,349,026	1,586.68	500,000	5,025,438,556	50,254,386
		202호	1,087.63	4,349,026	1,568.48	500,000	4,967,784,403	49,677,844
		301호	1,100.25	4,349,026	1,586.68	500,000	5,025,438,556	50,254,386
		302호	1,087.63	4,349,026	1,568.48	500,000	4,967,784,403	49,677,844
	전체(계)							245,830,161

주) 임대료는 「전북특별자치도 공유재산 관리 조례」 제28조, 제31조에 따라 재산평정가액 1,000분의 10으로 산정

전시판매홀(로비) 연간 수입

▪ 판매수수료

(단위: 원)

구분	㎡당 매출액	바닥면적(㎡)	매출액	판매수수료 수입
	A	B	$C = A \times B$	$D = C \times 10\%$
로비(전시판매홀)	985,090	117.53	115,778,010	11,577,801

주) ㎡당 매출액은 한국전시산업진흥회의 전시산업통계조사(국가·지자체·공공기관, 2023)를 참조하여 연구진 산출

5.6 부록

새만금 수산식품 수출가공 종합단지 수익 분석

임대업체 부담액

■ 시나리오 ①. 스마트팩토리 전체직영

(단위: 천원)

구분			스마트 수산가공센터								스마트 APT형 임대가공공장		기반시설			계	
			스마트팩토리			R&D센터		협력지원센터	인큐베이터 창업센터	부대시설		냉동창고 (#1~#5)	가공공장 (2·3층)	해수인배수			내부도로
			지역특화가공	HMR/밀키트	포장	연구분석실	파일럿플랜트			로비	라이브커머스실			해수공급시설	공동배출시설		
운영방안			직영	직영	직영	직영	직영	직영	위탁	직영	직영	위탁	위탁				
비용	인건비		301,776	85,128	85,128	91,361	48,572	-	-	-	-	-	-	-	-	-	611,965
	운영관리비	제 경비	-	-	-	-	-	129,030	-	-	-	-	-	-	56,180	0	185,209
		전기요금	54,762	3,821	6,118	32,356	21,897	5,589	10,361	19,547	2,298	67,746	108,867	27,069	131,681	105	492,217
		상하수도요금	1,208	-	-	1,260	996	-	-	-	-	-	4,570	-	-	-	8,034
	유지관리비	시설	-	-	-	-	-	81,197	-	-	-	-	-	52,500	8,000	23,109	164,806
		장비	215,015	14,118	13,719	24,920	103,173	-	-	-	543	-	-	7,750	10,750	-	389,987
	전체 (소계)		572,760	103,067	104,965	149,897	174,638	215,816	10,361	19,547	2,841	67,746	113,437	87,319	206,610	23,214	1,852,218
	임대업체 부담액(소계)		0	0	0	0	0	0	10,361	0	0	67,746	113,437	34,819	206,610	0	432,973
	군산시 부담액(소계)		572,760	103,067	104,965	149,897	174,638	215,816	0	19,547	2,841	0	0	52,500	0	23,214	1,419,245
수입	임대료(대부료)		-	-	-	-	-	-	13,871	-	-	45,966	199,864	-	-	-	259,701
	사용료(장비이용료)		313,400	54,734	56,796	63,492	102,789	-	-	-	-	-	-	-	-	-	591,211
	기타 운영수입		-	-	-	2,442	10,800	-	-	11,578	-	-	-	-	-	-	24,820
	소계		313,400	54,734	56,796	65,934	113,589	0	13,871	11,578	0	45,966	199,864	0	0	0	875,731
순손익(수입-지출)			-259,361	-48,333	-48,169	-83,964	-61,048	-215,816	13,871	-7,969	-2,841	45,966	199,864	-52,500	0	-23,214	-543,515

5.6 부록

새만금 수산식품 수출가공 종합단지 수익 분석

임대업체 부담액

■ 시나리오 ②. 스마트팩토리 전체위탁/개별위탁

(단위: 천원)

구분			스마트 수산가공센터								스마트 APT형 임대가공공장		기반시설			계		
			스마트팩토리			R&D센터		협력지원센터	인큐베이터 창업센터	부대시설		냉동창고 (#1~#5)	가공공장 (2·3층)	해수인배수			내부도로	
			지역특화가공	HMR/밀키트	포장	연구분석실	파일럿플랜트			로비	라이브커머스실			해수공급시설	공동배출시설			
운영방안			위탁	위탁	위탁	직영	직영	직영	위탁	직영	직영	위탁	위탁					
비용	인건비		61,668	13,096	13,096	91,361	48,572	-	-	-	-	-	-	-	-	-	227,792	
	운영관리비	제 경비	-	-	-	-	-	129,030	-	-	-	-	-	-	-	56,180	0	185,209
		전기요금	92,582	5,331	9,290	32,356	21,897	5,589	10,361	19,547	2,298	67,746	108,867	27,069	131,681	105	534,720	
		상하수도요금	1,535	-	-	1,260	996	-	-	-	-	-	4,570	-	-	-	8,362	
	유지관리비	시설	-	-	-	-	-	81,197	-	-	-	-	-	52,500	8,000	23,109	164,806	
		장비	215,015	14,118	13,719	24,920	103,173	-	-	-	543	-	-	7,750	10,750	-	389,987	
	전체(소계)		370,800	32,545	36,104	149,897	174,638	215,816	10,361	19,547	2,841	67,746	113,437	87,319	206,610	23,214	1,510,876	
	임대업체 부담액(소계)		309,132	19,449	23,009	0	0	0	10,361	0	0	67,746	113,437	34,819	206,610	0	784,563	
	군산시 부담액(소계)		61,668	13,096	13,096	149,897	174,638	215,816	0	19,547	2,841	0	0	52,500	0	23,214	726,313	
수입	임대료(대부료)		132,927	18,126	23,118	-	-	-	13,871	-	-	45,966	199,864	-	-	-	433,872	
	사용료(장비이용료)		-	-	-	63,492	102,789	-	-	-	-	-	-	-	-	-	166,281	
	기타 운영수입		-	-	-	2,442	10,800	-	-	11,578	-	-	-	-	-	-	24,820	
	소계		132,927	18,126	23,118	65,934	113,589	0	13,871	11,578	0	45,966	199,864	0	0	0	624,972	
순손익(수입-지출)			71,259	5,031	10,022	-83,964	-61,048	-215,816	13,871	-7,969	-2,841	45,966	199,864	-52,500	0	-23,214	-101,341	

5.6 부록

새만금 수산식품 수출가공 종합단지 수익 분석

임대업체 부담액

■ 시나리오 ③. 스마트팩토리 복합운영(직영+위탁)

(단위: 천원)

구분			스마트 수산가공센터								스마트 APT형 임대가공공장		기반시설			계	
			스마트팩토리			R&D센터		협력지원센터	인큐베이터 창업센터	부대시설		냉동창고 (#1~#5)	가공공장 (2·3층)	해수인배수			내부도로
			지역특화가공	HMR/밀키트	포장	연구분석실	파일럿플랜트			로비	라이브커머스실			해수공급시설	공동배출시설		
운영방안			위탁	직영	직영	직영	직영	직영	위탁	직영	직영	위탁	위탁				
비용	인건비		61,668	85,128	85,128	91,361	48,572	-	-	-	-	-	-	-	-	-	371,857
	운영관리비	제 경비	-	-	-	-	-	129,030	-	-	-	-	-	-	56,180	0	185,209
		전기요금	92,582	3,821	6,118	32,356	21,897	5,589	10,361	19,547	2,298	67,746	108,867	27,069	131,681	105	530,037
		상하수도요금	1,535	-	-	1,260	996	-	-	-	-	-	4,570	-	-	-	8,362
	유지관리비	시설	-	-	-	-	-	81,197	-	-	-	-	-	52,500	8,000	23,109	164,806
		장비	215,015	14,118	13,719	24,920	103,173	-	-	-	543	-	-	7,750	10,750	-	389,987
	전체 (소계)		370,800	103,067	104,965	149,897	174,638	215,816	10,361	19,547	2,841	67,746	113,437	87,319	206,610	23,214	1,650,258
	임대업체 부담액(소계)		309,132	0	0	0	0	0	10,361	0	0	67,746	113,437	34,819	206,610	0	742,105
	군산시 부담액(소계)		61,668	103,067	104,965	149,897	174,638	215,816	0	19,547	2,841	0	0	52,500	0	23,214	908,153
수입	임대료(대부료)		132,927	-	-	-	-	-	13,871	-	-	45,966	199,864	-	-	-	392,628
	사용료(장비이용료)		-	54,734	56,796	63,492	102,789	-	-	-	-	-	-	-	-	-	277,811
	기타 운영수입		-	-	-	2,442	10,800	-	-	11,578	-	-	-	-	-	-	24,820
	소계		132,927	54,734	56,796	65,934	113,589	0	13,871	11,578	0	45,966	199,864	0	0	0	695,258
순손익(수입-지출)			71,259	-48,333	-48,169	-83,964	-61,048	-215,816	13,871	-7,969	-2,841	45,966	199,864	-52,500	0	-23,214	-212,895



감사합니다
Q&A